

Государственный Владимиро-Суздальский
музей-заповедник

Пуговицы XI–XVIII веков
из археологических коллекций
Государственного Владимиро-Суздальского
музея-заповедника

КАТАЛОГ

Владимир
2015

Пуговицы XI–XVIII веков из археологических коллекций
Государственного Владимиро-Суздальского музея-заповедника.
Владимир, 2015. – 88 с.: ил.

Составители: Н.А. Кокорина, заведующий отделом археологии;
А.Н. Денисова, старший научный сотрудник отдела археологии;
Н.А. Князева, научный сотрудник отдела археологии.

В данном каталоге представлены пуговицы XI–XVIII вв. из археологических коллекций Государственного Владимиро-Суздальского музея-заповедника. Все они происходят из материалов раскопок различных поселений и могильников на территории Владимирской области. Подавляющее большинство предметов было обнаружено при проведении археологических исследований в период с 1937 г. по 2008 г. Только два экземпляра являются случайными находками.

В общей сложности в каталог вошли 192 пуговицы. Порядковых номеров в нём при этом – 176. Подобное несоответствие объясняется тем, что под одним каталожным номером может быть приведён как один предмет, так и несколько. Это обусловлено обстоятельствами обнаружения находок и особенностями их регистрации в музейной учётной документации.

Обзор представленной коллекции пуговиц дан во вступительной статье настоящего издания. Принципы формирования каталога изложены в пояснениях к нему.

Компьютерный макет:
Ильяшенко И.А.,
Солодилов А.Э.

Корректор Дергилёва Л.И.

Пуговица – это деталь костюма, необходимая для соединения частей одежды. Ещё до появления пуговиц в качестве застёжек использовались костяные булавки, известные со времён палеолита¹. Первые каменные пуговицы с отверстиями были обнаружены на памятниках эпохи неолита². Около 3000 лет тому назад пуговицы из ракушек с двумя или тремя дырочками для пришивания использовались в Индии³. Греческие и римские воины в IV в. н.э. носили на одежде металлические с позолотой, а также терракотовые пуговицы. На территории Древней Руси самые ранние пуговицы датируются IX–X вв.⁴ Первоначально застёжки не только скрепляли детали одежды, но и выполняли функцию амулета, призванного отпугивать враждебные человеку силы. Также они использовались как украшение.

Слово «пуговица» восходит к древнеиндийскому *puṅjaś*, то есть «куча, ком, масса»⁵. В русском языке слово «пуговица» в значении «шарообразное украшение» появилось в XIV в.⁶ В XIX в. наряду со словом «пуговица» использовались пугвица, пуговина, а в церковнославянском языке было также пугва (погва) – «выпуклость»⁷.

В работах, посвящённых изучению истории костюма, пуговицы рассматриваются как одна из деталей одежды⁸, но не являются основным объектом исследования.

Пуговицы достаточно часто встречаются среди находок в раскопках древнерусских поселений и могильников. В публикациях материалов археологических исследований они традиционно бывают представлены в разделах, посвящённых изделиям из соответствующих материалов: металла, кости, стекла⁹. Вопросы изготовления пуговиц могут рассматриваться в работах, связанных с изучением средневековых технологий и ремёсел¹⁰.

Что касается пуговиц из археологических коллекций Государственного Владимиро-Суздальского музея-заповедника (ГВСМЗ),

некоторые из них уже публиковались ранее. В работах М.Е. Родиной рассматриваются импортные пуговицы и пуговицы из погребения у церкви Спаса во Владимире¹¹. В монографиях М.В. Седовой опубликованы находки, сделанные на территории Суздаля и Ярополча Залесского¹². Некоторые стеклянные пуговицы из собрания музея-заповедника упоминаются в диссертации А.В. Лядовой, посвящённой стеклу Северо-Восточной Руси¹³. Можно встретить упоминание пуговиц и в публикациях материалов археологических раскопок Владимира и области¹⁴. Тем не менее комплексного исследования пуговиц из археологических коллекций ГВСМЗ до настоящего времени не проводилось.

Задачами данной работы являются систематизация имеющихся в фонде археологии пуговиц XI–XVIII вв. и введение не опубликованных ранее находок в научный оборот.

Всего в археологических коллекциях музея-заповедника насчитывается 192 пуговицы, имеющие различные датировки в пределах указанного периода. Все их в зависимости от материала, из которого они изготовлены, можно разделить на четыре группы: металлические, костяные, стеклянные, керамические.

I. Металлические пуговицы (137 предметов, кат. 1–124)

Металлические пуговицы на Руси чаще всего делались из медных сплавов. Пуговицы из серебра среди археологических находок довольно редки.

Для изготовления металлических пуговиц применялись различные техники. Цельнолитые пуговицы, как правило, отливались в двустворчатых разъёмных каменных формах. Подобные формы были обнаружены при раскопках южнорусских поселений¹⁵. В одной из киевских форм сохранились остатки металла¹⁶. Кроме того, пуговицы изготавливались в неразъёмных формах по резным восковым моделям¹⁷. Некоторые экземпляры спаивались из двух цельнолитых половинок. Интересен ещё один вариант конструкции пуговицы: ушко переходит в воронкообразное основание, в которое впаяно тулово. Наиболее сложными в изготовлении были полые пуговицы, тулово которых сделано из двух тиснённых половинок, а ушко выполнено из тонкой проволоки¹⁸. Также половинки тулова полый пуговицы могли быть изготовлены и при помощи литья. Древнерусские пуговицы, будь то полые или цельнолитые, часто покрывали слоем позолоты. В период позднего Средневековья и Нового времени большое распространение получают пуговицы, декорированные при помощи скани и выемчатой эмали.

По форме тулова пуговицы можно разделить на девять типов.

1. Шаровидные (16 предметов, кат. 1–16). Тулово подобных изделий представляет собой шар или сферу, в зависимости от того, полое оно внутри или нет.



Среди шаровидных пуговиц 11 предметов относятся к домонгольскому времени в пределах XI–XIII вв. Семь из них обнаружены в различных частях древнего Владимира (кат. 1–7). Среди них присутствуют как полые, так и цельнолитые экземпляры. Из раскопок в Суздале происходят три полые пуговицы с двумя отверстиями в нижней части, напоминающие собой шаровидные бубенчики (кат. 8–10). Интересна половина полых пуговицы, происходящая с селища Весь (кат. 11). По ней отчётливо видно, что пуговица была спаяна из двух половинок не с поперечным, как это чаще всего бывает, а с продольным швом. Кроме того, нижняя половина пуговицы украшена врезными радиальными линиями. Шаровидные пуговицы древнерусского времени можно встретить также в Новгороде¹⁹, Муроме²⁰, Ростове Великом²¹.

Пуговицы шаровидной формы, относящиеся к XVI–XVIII вв., представлены 5 экземплярами. Из раскопок во Владимире происходят 2 простые гладкие пуговицы с цельнолитым туловом (кат. 12, 13). Более разнообразны находки из Суздаля: одна из них имеет ажурное прорезное тулово (кат. 15), другая – украшена цветной эмалью (кат. 14), третья – узором из сканых завитков (кат. 16). На тулове всех трёх суздальских пуговиц имеется небольшой выступ – с противоположной стороны от ушка. Аналогичные изделия обнаружены, например, во время раскопок в Москве²².

2. Эллипсоидные (20 предметов, кат. 17–33). Тулово таких пуговиц по форме представляет собой эллипсоид – уплощённый в различной степени шар или сферу.



В литературе изделия данного типа чаще всего включают в группу шаровидных, однако с точки зрения характеристики формы это очень условно. Поэтому целесообразным представляется выделить эллипсоидные пуговицы в отдельную категорию.

К XI–XIII вв. относятся 15 находок. Из Владимира происходят 8 пуговиц. Одна из них спаяна из двух полых половинок и имеет два маленьких круглых отверстия в нижней части (кат. 17). Четыре пуговицы из погребения у Спасской церкви также являются полыми (кат. 18–21), однако их облик заметно отличается от предыдущего экземпляра. Они совсем миниатюрны и изготовлены из очень

тонких тиснёных половинок. Вероятно, поэтому их форма характеризуется некоторой нечёткостью. Относительно трёх пуговиц (кат. 22–24) сложно с уверенностью судить: полые они или нет. Эти экземпляры представляют достаточно редкий вариант конструкции, когда ушко переходит в воронкообразное основание, в которое как бы вкладывается тулово. Единственная пуговица эллипсоидной формы из Суздаля (кат. 25) имеет литое тулово, ушко у неё не сохранилось. Шесть полых эллипсоидных пуговиц (кат. 26–28) происходят из раскопок Мжарского могильника, где они были найдены вместе с шитыми воротниками. И по технике изготовления, и по внешнему виду эти изделия очень близки находкам из погребения у церкви Спаса во Владимире.

Пять эллипсоидных пуговиц датируются XVI–XVIII вв. Две находки из Владимира (кат. 29, 30) и одна из Юрьева-Польского (кат. 33) представляют собой так называемые пуговицы-гирьки с довольно массивным цельнолитым туловом, украшенным гравированным орнаментом в виде звезды с точками между лучами. Из Суздаля происходят две гладкие полые пуговицы (кат. 31, 32), одна из которых имеет небольшой выступ в нижней части. Обнаружена эта пуговица с выступом в слое суздальского кладбища второй половины XVI–XVII вв.

3. Двояковыпуклые (22 предмета, кат. 34–53). Тулово таких пуговиц формируется из двух половинок округло-выпуклой формы, на стыке которых имеется довольно отчётливо выраженное ребро.



Двояковыпуклые пуговицы в публикациях, как правило, включают в группу биконических или шаровидных, в зависимости от степени выраженности ребра. Однако и тот, и другой варианты неточно отражают их форму. В связи с этим было принято решение сформировать для них самостоятельную типологическую группу.

Все подобные пуговицы в археологических коллекциях музея-заповедника датируются в пределах XI–XIII вв. Из раскопок во Владимире происходит 12 находок (кат. 34–45). Четыре пуговицы из клада древнерусских украшений, обнаруженного в 2008 г. на территории Ветчаного города (кат. 34–37), и одна – из погребения у Спасской церкви (кат. 38) имеют полое тулово из двух тиснёных половинок, спаянных между собой. Схожей конструкцией, вероятнее всего, обладает пуговица из раскопок на территории Княжьего двора (кат. 39), однако из-за состояния сохранности уверенно говорить сложно. Другие шесть владимирских пуговиц

являются цельнолитыми (кат. 40–45). Аналогичны им по технике изготовления 1 находка из Суздаля (кат. 46), 8 – из Мжарского могильника (кат. 47–52) и 1 – с Васильковского селища (кат. 53).

4. Сфероконические (9 предметов, кат. 54–62). У подобных пуговиц одна половина тулова, к которой крепится ушко, представляет собой слегка усечённый конус, а другая – имеет округло-выпуклую форму, близкую к полусферической. В литературе такие изделия часто относят к биконическому типу. Однако форма нижней части тулова этих предметов не отвечает понятию конуса, поэтому наиболее подходящим обозначением для данного типа представляется слово «сфероконические».



Среди сфероконических пуговиц 7 предметов датируется XI–XIII вв. Большинство из них имеет цельнолитое тулово. Это 3 находки из Владимира (кат. 54–56), 2 – из Суздаля (кат. 57, 59) и 1 – из Мжарского могильника (кат. 60). Ещё одна суздальская пуговица является полой (кат. 58). Однако нельзя исключить, что её облик объясняется также дефектом литья. Сфероконические пуговицы можно встретить среди находок в Новгороде, на Мининском археологическом комплексе²³. Правда, в публикациях этих материалов они названы биконическими.

Две пуговицы можно отнести к периоду XVI–XVIII вв. Обе они полые. У пуговицы из Суздаля (кат. 62) нижняя часть тулова орнаментирована концентрическими окружностями с насечками. Владимирская находка (кат. 61) отличается особенной декоративностью. Тулово её не имеет чётко выраженного ребра (такую форму можно ещё назвать каплевидной), оно спаяно из двух сканных розеток, лепестки которых заполнены цветной эмалью, а на нижнем конце пуговицы имеется небольшой выступ.

5. Грибовидные (53 предмета, кат. 63–107). Форма тулова у этих пуговиц напоминает шляпку гриба и, по сути, также представляет собой соединение конусообразной и округло-выпуклой частей. Однако в отличие от предметов, отнесённых к сфероконическому типу, одна или обе части тулова грибовидных пуговиц сильно уплощены. В эту же группу включены пуговицы, которые имеют не совсем правильную форму, однако не могут быть отнесены к какому-то другому типу. Это тем более оправдано, поскольку практически любую пуговицу можно сравнить с грибом в той или иной его разновидности. И на практике грибовидными зачастую называют любые мелкие пуговицы, тулово которых заметно уплощено.



Подавляющее большинство пуговиц данного типа относится к домонгольскому времени XI–XIII вв. И все они являются цельнолитыми. На территории древнего Владимира обнаружено 7 экземпляров рассматриваемого типа (кат. 63–69), в Суздале – 15 (кат. 70–82), на территории Мжарского могильника – 24 (кат. 83–100), в Ярополче Залесском (Пирово городище) – 3 (кат. 101–103), и ещё 1 находка происходит из могильника Петушки I (кат. 104). Грибовидные пуговицы можно встретить практически на всех древнерусских памятниках, например, в Новгороде²⁴, Белоозере²⁵, на памятниках Мининского комплекса на Кубенском озере²⁶.

Только три грибовидные пуговицы можно датировать XVI–XVII вв. Одна из них происходит из раскопок во Владимире (кат. 105), другая – из слоя позднесредневекового кладбища в Суздале (кат. 107) и третья – с территории Суздальского кремля (кат. 106). Все три пуговицы отличаются сильно уплощённой нижней частью и, предположительно, относятся к категории полых. Две из них значительно массивнее древнерусских экземпляров грибовидной формы и не имеют выраженного ребра.

6. Конические (3 предмета, кат. 108–110). Тулово данных пуговиц имеет форму конуса. Ушко может крепиться либо к его вершине, либо – к основанию.



Все три рассматриваемые конические пуговицы датируются XII–XIII вв. Одна из них найдена во Владимире (кат. 108), две – в Суздале (кат. 109, 110).

7. Битрапециодные (1 предмет, кат. 111). У пуговиц данного типа тулово имеет форму двух соединённых между собой усечённых конусов.

Такая пуговица в археологических коллекциях музея-заповедника только одна (кат. 111). Она происходит из раскопок во Владимире и относится к XVI–XVII вв. Нижняя часть полого тулова пуговицы украшена короткими горизонтальными насечками.

8. Полусферические (3 предмета, кат. 112–114). Три пуговицы имеют редкую и необычную конструкцию. Их тулово представляет собой тонкую округло-выпуклую, почти полусферическую, тиснёную бляшку, к которой припаяно ушко из очень тонкой проволоки.

Все три находки происходят из Мжарского могильника и датируются XI–XIII вв. На поверхности тулова этих пуговиц сохранились следы серебрения.

9. Многогранные (6 предметов, кат. 115–120). Пуговицы данного

типа имеют тулово в форме двух соединённых между собой усечённых пирамид. На границе соединения двух половинок может располагаться гранёный поясок.

Все многогранные пуговицы датируются XVI–XVIII вв. Две из них были найдены во Владимире (кат. 115, 116), четыре – в Суздале (кат. 117–120). Почти все они украшены цветными эмалями. Исключение составляет только одна находка из Суздаля (кат. 120). Её грани орнаментированы маленькими круглыми отверстиями и сеткой врезных линий, а на нижнем конце имеется небольшой цилиндрический выступ из двух припаянных плашмя проволочных колечек.

10. Трудноопределимые (4 предмета, кат. 121–124). У четырёх металлических пуговиц из археологических коллекций музея-заповедника тулово частично утрачено или сильно деформировано, что делает невозможным точное определение формы данных экземпляров и отнесение их к какому-либо из рассмотренных типов.

Две такие пуговицы обнаружены при раскопках «усадебны священика» во Владимире (кат. 121, 122), поэтому их можно отнести к XII–XIII вв. Две другие (кат. 123, 124) – происходят из Мжарского могильника и датируются несколько шире: XI–XIII вв.

II. Костяные пуговицы (33 предмета, кат. 125–157). Данная группа не столь многочисленна в сравнении с пуговицами из металла. В качестве сырья для изготовления костяных пуговиц традиционно использовалась животная кость, плотный и полый рог. Пуговицы изготавливались путём распиливания, разрезания, объёмной резьбы, сверления, а также вытачивания на токарном станке. Некоторые исследователи (в частности О.И. Давидан, изучавшая костяные изделия Старой Ладogi) считают, что они употреблялись значительно чаще металлических, но в силу хрупкости материала данные предметы не всегда сохраняются в культурном слое²⁷. При классификации пуговиц традиционно учитывается форма тулова, а также способ крепления к одежде.

По форме тулова костяные пуговицы можно разделить на три основных типа: стржевидные, дисковидные, а также пуговицы с объёмным туловом и ушком.

1. Стержевидные (13 предметов, кат. 125–137). Подобные пуговицы представляют собой костяной стержень, и в зависимости от способа крепления к одежде среди них можно выделить два подтипа:

1) *с перехватом в середине стержня* (11 предметов, кат. 125–135),

за который этот стержень и пришивался. Среди таких пуговиц встречается два основных варианта оформления:

- с валиками у перехвата и рельефно выделенными головками на концах (5 предметов, кат. 125–129). Датируются пуговицы XI–XIII вв. Три находки происходят с селища Весь и имеют схожую между собой форму с волнистым профилем (кат. 125–127). Две пуговицы обнаружены во время раскопок в Суздале: одна из них (кат. 128) очень близка по форме пуговицам с Веси, другая – имеет выразительный зигзагообразный профиль (кат. 129). Аналогии таким пуговицам можно встретить в Поволжье²⁸, Новгороде²⁹ и на других древнерусских памятниках.

- без валиков у перехвата (6 предметов, кат. 130–135). Такие пуговицы могут иметь на концах рельефно выделенные головки, однако чаще обе половинки стержня имеют цилиндрическую или усечённо-коническую форму. Датируются они в пределах XI–XIII вв. Из раскопок во Владимире происходит 1 предмет (кат. 130), из Суздаля – 2 предмета (кат. 131, 132); с селища Весь – 2 предмета (кат. 133, 134); из Ярополча Залесского – 1 предмет (кат. 135). Половинка пуговицы, обнаруженная в Ярополче Залесском, орнаментирована опоясывающими врезными параллельными линиями. Стержневидные пуговицы без валиков у перехвата присутствуют среди материалов раскопок Твери³⁰, Белоозера³¹, Курска³², Болгара³³.

2) *с отверстием в середине стержня* (2 предмета, кат. 136, 137). Данную группу составляют предметы, отнесение которых к категории пуговиц остаётся под вопросом. Оба они датируются XII–XIII вв.³⁴, но внешне отличаются достаточно сильно. Находка из Ярополча Залесского представляет собой вырезанный из кости, слегка изогнутый стержень с отверстием для крепления (кат. 136). Предмет, обнаруженный на селище Весь, – это небольшая трубчатая кость, в средней части которой просверлено сквозное отверстие (кат. 137). Оба изделия определены авторами раскопок как пуговицы. В литературе также можно встретить предположительное отнесение таких экземпляров к категории застёжек³⁵. Однако трудно с уверенностью судить, служили ли они застёжками для одежды или для чего-то другого.

2. Дисквидные (19 предметов, кат. 138–156). Такие пуговицы имеют уплощённую круглую форму и одно или несколько отверстий, через которые они пришивались или крепились на узле к одежде. Отверстия выполнялись с помощью маленьких свёрл лучкового привода. Подобные свёрла обнаружены при

археологических исследованиях на территории Ярополча Залесского³⁶. Среди дисковидных пуговиц можно выделить три подтипа: плосковыпуклые, плоские и двояковогнутые.

1) *плосковыпуклые* (11 предметов, кат. 138–148). В литературе такие пуговицы часто называют полусферическими, однако термин «плосковыпуклые» более точно отражает их геометрическую форму, которая является лишь небольшой частью шара, сегментовидной в сечении. В некоторых случаях такие пуговицы имеют отчётливо выраженные верхнюю и боковую плоскости, тогда их сечение представляет собой уже даже не сегмент, а форму, близкую к трапеции.

Все эти пуговицы датируются в пределах XI–XIII вв. Из раскопок во Владимире происходят 2 предмета (кат. 144, 148), в Суздале – 3 предмета (кат. 138, 145, 146), в Ярополче Залесском – 3 предмета (кат. 139, 140, 147), на Сунгирском городище – 1 предмет (кат. 143), на городище Семьинское – 1 предмет (кат. 141), на селище Гнездилово – 1 предмет (кат. 142). Только один фрагментированный экземпляр из рассматриваемой группы имеет два отверстия для крепления (кат. 144). Учитывая, что предмет обломан, можно предположить, что отверстий изначально было больше. Однако нужно также сказать, что изделие это отнесено к категории пуговиц лишь предположительно. Судя по особенностям формы, оно вполне может быть, например, фрагментом накладки. Все остальные плосковыпуклые пуговицы имеют лишь одно сквозное отверстие в центре. По поводу назначения тех из них, что орнаментированы концентрическими окружностями и радиальными насечками, вопросов не возникает. Подобные пуговицы широко известны на памятниках Древней Руси³⁷ и других регионов³⁸. Что касается изделий с гладкой поверхностью, два из них (кат. 145, 146) вполне могут являться затыльниками наборных рукоятей, а третий (кат. 147), особенно массивный, – мог выполнять функцию пряслица³⁹. Однако нельзя исключить и их использование в качестве застёжек⁴⁰.

2) *плоские* (4 предмета, кат. 149–152). Такие пуговицы представляют собой круглую костяную пластинку, плоскую с обеих сторон, с одним сквозным отверстием в центре. Толщина пластинки, как и диаметр отверстия, у изделий могут различаться достаточно сильно.

Все предметы, отнесённые к этой группе, датированы в пределах XI–XIII вв. и названы пуговицами предположительно. Две находки из Владимира (кат. 149, 150) и одна из Суздаля

(кат. 151) имеют очень маленькие отверстия, что заставляет сомневаться в их использовании в качестве застёжек. Хотя подобная трактовка встречается⁴¹. Но также они могли служить, например, деталями наборных рукоятей, декоративными накладками или составными элементами каких-то более сложных изделий. Ещё один предмет (кат. 152), найденный в Суздале, орнаментирован концентрическими окружностями и очень напоминает собой костяные пряслица⁴². Однако гладко отполированная поверхность позволяет допускать, что он служил в качестве пуговицы.

3) *двояковогнутые* (4 предмета, кат. 153–156). Изделия данной группы изготовлены из рыбьих позвонков, изначально имеющих двояковогнутую форму и сквозное отверстие в центре.

Все находки происходят с селища Весь и были отнесены к категории пуговиц автором раскопок⁴³. В пользу того, что они действительно могли служить застёжками, крепившимися на узле, говорит следующее: края позвонков в той или иной степени зашлифованы, а поверхность вокруг сквозного отверстия заполирована. Тем не менее нельзя исключить использование данных предметов в качестве пряслиц или как-то ещё.

3. *С объёмным туловом и ушком* (1 предмет, кат. 157). Пуговицы данного типа могут дополнительно подразделяться на группы, исходя из формы тулова. Однако в археологических коллекциях музея-заповедника костяная пуговица с объёмным туловом и ушком только одна. Она происходит из раскопок на территории Суздальского кремля и датируется XVI–XVII вв. Тулово пуговицы имеет шаровидную форму, а ушко вырезано в форме трапеции с круглым сквозным отверстием. Костяные пуговицы данного типа присутствуют среди материалов раскопок Романова двора в Москве⁴⁴, только форма объёмного тулова у них может иметь некоторые отличия.

III. Стеклянные пуговицы (21 предмет, кат. 158–175). Стеклянные пуговицы состоят из двух частей: стеклянного тулова и металлического ушка. Тулово, всегда не полое, изготавливалось путём формовки или навивки. Ушко могло быть сделано из тонкой волочёной проволоки или выковано вместе с металлическим основанием, которое закреплялось внутри стеклянного тулова.

По форме все стеклянные пуговицы можно разделить на четыре типа: шаровидные, эллипсоидные, полусферические и зонные.

1. *Шаровидные* (2 предмета, кат. 158, 159). Обе пуговицы датируются XI–XIII вв. Одна из них – с туловом из прозрачного

тёмно-бирюзового стекла – происходит из раскопок в Суздале (кат. 158), другая – белая, непрозрачная – с селища Вёсь (кат. 159). Аналогии рассматриваемым пуговицам можно встретить среди изделий из Белоозера⁴⁵ и с памятников Мининского комплекса на Кубенском озере⁴⁶.

2. Эллипсоидные (11 предметов, кат. 160–168). Тулово пуговиц этого типа имеет форму уплощённого в разной степени шара, не всегда ровную и симметричную, но в целом отвечающую понятию эллипсоида. Большинство пуговиц имеет железные ушки, закреплённые внутри тулова. Только у двух экземпляров ушко изготовлено из тонкой медной проволоки. Преобладают пуговицы, изготовленные из чёрного (3 предмета) и белого (3 предмета) непрозрачного стекла, из непрозрачного красно-коричневого стекла выполнена одна пуговица, две – из полупрозрачного жёлто-коричневого и одна – из прозрачного зелёного.

Датируются все пуговицы рассматриваемой группы домонгольским временем в пределах XI–XIII вв. Три находки обнаружены в Суздале (кат. 160–162), две – на Мжарском могильнике (кат. 163, 164), пять – на могильнике Сунгирский (кат. 165–167) и одна – на селища Вёсь (кат. 168). Такая форма тулова является весьма распространённой среди пуговиц домонгольского времени. В большом количестве подобные изделия присутствуют среди материалов Белоозера⁴⁷, известны также находки с Мининского комплекса⁴⁸.

3. Полусферические (4 предмета, кат. 169–172). Все пуговицы данной группы чрезвычайно схожи между собой по внешнему облику, но заметно различаются по размеру. Они выполнены из чёрного непрозрачного стекла и имеют гладко отполированную поверхность. Металлические ушки обломаны, а по сохранившимся фрагментам сложно судить, из какого металла они были изготовлены.

Датируются все находки XVII–XVIII вв. Одна из них происходит из Владимира (кат. 169) и три – из Суздаля (кат. 170–172). Аналогии им известны по раскопкам Твери⁴⁹.

4. Зонные (4 предмета, кат. 173–175). Данные пуговицы сделаны из зонных бусин, закреплённых на металлическом основании, переходящем в ушко. Такое вторичное использование бус было характерно для позднего Средневековья⁵⁰.

Датируются все находки этой группы XVI–XVII вв. Две из них – прозрачного синего стекла (кат. 173) – происходят из захоронения этого периода в Суздале⁵¹. Эту дату подтверждает находка в том же погребении креста XVI–XVII вв. Ещё одна суздальская

пуговица – непрозрачного голубого стекла (кат. 174) – была найдена в слое того же кладбища⁵². Основание и ушко у каждой из трёх пуговиц выполнено из тонкой медной проволоки. Четвёртая пуговица рассматриваемой группы обнаружена во Владимире, на территории Торговых рядов (кат. 175). Она изготовлена из бусины прозрачного оранжевого стекла и отличается от суздальских характером металлической части. Литое основание в верхней части переходит в пластинчатое каннелированное ушко, а в нижней – в слегка выпуклую ложнозернённую розетку. Пуговица аналогичной конструкции опубликована среди материалов Белоозера⁵³, где высказано предположение о её принадлежности к позднему времени со ссылкой на находки в Твери.

IV. Керамические (1 предмет, кат. 176). Кроме металлических, костяных и стеклянных пуговиц в археологических коллекциях ГВСМЗ есть 1 фрагмент пуговицы, изготовленный из кашина. Кашин представляет собой светлую пористую керамическую массу. На него наносились в основном прозрачные и цветные глазури. Фрагмент кашинной пуговицы был найден во Владимире. Датируется он XIII–XIV вв. Это часть полусферической пуговицы с двусторонней прозрачной бирюзовой поливой. Выпуклая поверхность орнаментирована точечным орнаментом синего цвета. Кашинные пуговицы на Русь привозились из Золотой Орды: находки этих изделий известны среди материалов золотоордынского Поволжья. На территории Древней Руси подобные находки чрезвычайно редки. Помимо владимирской известно ещё только четыре кашинные пуговицы из Нижнего Новгорода⁵⁴.

Подводя итоги, можно сказать, что коллекция пуговиц в фонде археологии ГВСМЗ довольно многочисленна и разнообразна (192 предмета). Больше всего находок относится к домонгольскому времени XI–XIII вв. Пуговиц, датирующихся XVI–XVIII веками, в археологическом собрании значительно меньше. Практически отсутствуют экземпляры, относящиеся узко к XIV–XV вв. Однако нужно отметить, что материалов этого времени в собрании вообще немного.

Что касается материала, то наиболее широко представлены металлические пуговицы (137 предметов). Они относятся к известным и распространённым типам: шаровидные, грибовидные, конические. Кроме того, в отдельные типологические группы выделены пуговицы со сфероконической, эллипсоидной, двояковыпуклой, полусферической, битрапецидной и многогранной формой

тулова. Категория грибовидных пуговиц заметно превосходит по численности все остальные. Можно отметить также, что для изделий, относящихся к домонгольскому времени, характерны небольшие размеры и простые формы, а отделкой служит в основном позолота. Пуговицы XVI–XVIII вв., как правило, массивнее и отличаются большей декоративностью. Они могут быть ажурными, украшенными сканью и гравировкой. Но наиболее выразительны среди них изделия, декорированные цветными эмалями.

Костяных пуговиц значительно меньше, чем металлических (33 предмета). Отличительной чертой данной группы является её вариативность. Костяные пуговицы разных типов могут сильно отличаться друг от друга по внешнему виду и способу крепления. Все они, за исключением одной, делятся на две большие типологические группы: стержневидные и дисковидные. Внутри каждой группы изделия дополнительно различаются по форме. Дисковидные пуговицы численно преобладают, особенно в плосковыпуклом варианте. В отдельную категорию выделена пуговица, имеющая объёмное тулово и ушко. И только эта находка датируется относительно поздним временем – XVI–XVII вв. Все остальные костяные пуговицы коллекции относятся к домонгольскому периоду. Стоит отметить, что группа костяных пуговиц отличается наибольшей неоднозначностью. Многие из отнесённых сюда предметов вполне могли иметь и иное назначение: служить обоймицами и затыльниками наборных рукоятей, накладками, пряслицами или чем-то ещё.

Следующей по численности является группа стеклянных пуговиц (21 предмет). Среди них выявлено четыре типа: с шаровидной, эллипсоидной и полусферической формой тулова, а также пуговицы, изготовленные из зонных бус. Эллипсоидные пуговицы заметно преобладают. Что касается цвета стекла, наиболее распространённым является чёрное и белое непрозрачное, а также прозрачное жёлто-коричневое. Стеклянные пуговицы считаются довольно редкой находкой при раскопках древнерусских памятников⁵⁵. Они были очень дорогими, так как большая их часть ввозилась из Византии и Западной Европы. Характерно, что все находки XI–XIII вв. изначально изготавливались именно как пуговицы. Что же касается более поздних изделий, среди них имеются такие, тулово которых сделано из зонных бусин. Подобное вторичное использование бус, наблюдаемое в XV–XVII вв., свидетельствует о потере связи с основной первоначальной функцией этих предметов, вследствие их постоянного дефицита⁵⁶.

Группа керамических пуговиц представлена единственной находкой. Это фрагмент округлой плосковыпуклой пуговицы, изготовленной из кашина и покрытой бирюзовой поливой. На территории Древней Руси подобные предметы, происходившие из Золотой Орды, чрезвычайно редки.

Нужно также сказать, что в фонде археологии ГВСМЗ имеются некоторые другие предметы, которые могли применяться для соединения деталей одежды. М.В. Седова предполагала, например, что в качестве пуговиц использовались свинцовые грузики⁵⁷. В некоторые из них вдевались тонкие кожаные ремешки, завязанные узлом. Подобные изделия могли служить пуговицами для грубой верхней меховой одежды. Некоторые из грузиков были орнаментированы зигзагами, чёрточками. В качестве пуговиц могли использоваться и шиферные пряслица – грузики для веретена. Также на селище Весь обнаружен денарий первой половины XI в. с пробитыми в центре двумя отверстиями. Это вполне позволяет предположить, что данная монета могла применяться в качестве пуговицы.

Что касается деревянных пуговиц, известных среди находок Древнего Новгорода⁵⁸, вполне можно предположить, что они применялись и на Владимиро-Суздальской земле. Однако сухой культурный слой Владимирского края плохо сохраняет органические материалы, и деревянные пуговицы во время археологических раскопок здесь пока не обнаружены.

*Н.А. Кокорина
А.Н. Денисова
Н.А. Князева*

Примечания

1. Алексеева Т.И., Бадер Н.О. Homo sungirensis. Верхнепалеолитический человек: экологические и эволюционные аспекты исследования. М.: Научный мир, 2000.
2. Ошибкина С.В. Памятники каменного века в Белоозерье // Белоозерье. Вып. 2. Вологда, 1998. С. 5–11; Савватеев Ю.А. Залавруга: Археологические памятники низовья реки Выг. Ч. 1. Л., 1970.
3. Альбедиль М.Ф. Забытая цивилизация в долине Инда. СПб., 1991.
4. Седов В.В. Восточные славяне в VI–XIII вв. М., 1982. С. 259.
5. Фасмер М. Этимологический словарь русского языка в 4-х томах. Т. 3. М., 1987.
6. Срезневский И.И. Словарь древнерусского языка. Т. 2. Ч. 2. М., 1989. Ст. 1723.
7. Дьяченко Г. Полный церковно-славянский словарь. М., 1899.
8. Арциховский А.В. Одежда // История и культура Древней Руси. М. – Л., 1951; Рабинович М.Г. Древнерусская одежда IX–XIII вв. // Древняя одежда народов Восточной Европы. М., 1986; Сабурова М.А. Древнерусский костюм // Древняя Русь. Быт и культура. М., 1997; Седов В.В. Одежда восточных славян VI–IX вв. н.э. // Древняя одежда народов Восточной Европы. М., 1986. С. 30–40.
9. Захаров С.Д. Древнерусский город Белоозеро. М., 2004; Ивакин Г.Ю. Погребения X–XI вв. из раскопок Михайловского Златовратского монастыря в Киеве (1996–1997 гг.) // Русь в IX–XIV веках: взаимодействие Севера и Юга. М., 2002. С. 38–41; Лапшин В.А. Тверь в XII–XV вв. (по материалам раскопок 1993–1997 гг.). СПб., 2009; Город Болгар: Очерки ремесленной деятельности. М., 1988; Археология Романова двора: предыстория и история центра Москвы в XII–XIX веках. Материалы охранных археологических исследований. Т. 12. Автор-составитель Н.А. Кренке. М., 2009. С. 390; Бейлекчи В.В., Родин В.В. Новые исследования в квартале 21 города Муром // Археология Владимиро-Суздальской земли. Материалы научного семинара. Вып. 1. М., 2007. С. 105–111; Бейлекчи В.В., Родин В.В. Новые археологические исследования в Муромском кремле // Уваровские чтения – V. Муром, 2003; Янин В.Л., Рыбина Е.А., Хорошев А.С., Гайдуков П.Г., Сорокин А.Н. О работах новгородской археологической экспедиции в Людином конце (Троицкий раскоп) // Новгород и Новгородская земля. История и археология. Новгород, 1993. С. 5–14; Самойлович Н.Г. Коноушенный раскоп в Ростове Великом: материалы охранных археологических исследований. Т. 9. М., 2007. С. 11, 26, 53, 78; Даркевич В.П., Борисевич Г.В. Древняя столица Рязанской земли. М., 1995; Лапшин В.А. Тверь в XIII–XV вв. (по материалам раскопок 1993–1997 гг.). СПб., 2009; Глейberman С.А. Костяные изделия из раскопок Людина конца (опыт систематизации) // Новгород и Новгородская земля. История и археология. Великий Новгород, 2008. С. 212.
10. Алексеев С.И. Ювелирное дело в Костроме в XII–XV вв. // История и культура Ростовской земли. 1994. Ростов, 1995. С. 207–211; Седова М.В. Ювелирные изделия древнего Новгорода X–XV вв. М., 1981; Зайцева И.Е., Сарачева Т.Г. Ювелирное дело «Земли вятичей» во второй половине XI–XIII вв. М., 2011;

- Флерова В.Е. Резная кость юго-востока Европы IX–XV веков. М., 1981; Су-
даков В.В. Изделия из кости Переяславля Рязанского // Археологические
памятники Окского бассейна. Рязань, 1996. С. 159–186.
11. Родина М.Е. Международные связи Северо-Восточной Руси в X–XIV вв.
Владимир, 2004; Родина М.Е. О неизвестном погребении XII в. из раскопок
Н.Н. Воронина возле церкви Спаса во Владимире // РА. 1996. № 3. С. 161–166.
 12. Седова М.Е. Суздаль в X–XV веках. М., 1997. С. 159; Седова М.В. Ярополч
Залесский. М., 1978. С. 84, 88, табл. 6, 23, табл. 9, 18.
 13. Лядова А.В. Указ. соч. 2001.
 14. Григорьев Д.Н. Раскоп 2007 г. на Нижегородской ул. г. Владимира // Ар-
хеология Владимиро-Суздальской земли. Материалы научного семинара.
Вып. 2. М., 2008. С. 92–103; Макаров Н.А. Средневековое расселение в Суз-
дальском Ополье: новые результаты и перспективы исследований // Ар-
хеология Владимиро-Суздальской земли. Материалы научного семинара.
Вып. 2. М., 2008. С. 3–22; Нестерова Н.В. Городские некрополи средневекового
Суздаля по археологическим данным // Археология Владимиро-Суздальской
земли. Материалы научного семинара. Вып. 2. М., 2008. С. 191–199; Сабу-
рова М.А., Елкина А.К. Детали древнерусской одежды по материалам некрополя
г. Суздаля // Материалы по средневековой археологии Северо-Восточной
Руси. М., 1991. С. 53–77; Седова М.В. Суздаль в X–XV вв. С. 159; Седова М.В.
Ярополч Залесский. М., 1978. С. 84; Шполянский С.В. Раскопки средне-
векового поселения Кидекша под Суздалем // Археология Владимиро-
Суздальской земли. Материалы научного семинара. Вып. 3. М. – СПб., 2011.
С. 38.
 15. Каргер М.К. Древний Киев. М. – Л., 1958. Табл. XVII.
 16. Килиевич С.Р., Орлов Р.С. Новое о ювелирном ремесле Киева X в. // Археоло-
гические исследования Киева 1978–1983 гг. Киев, 1985. С. 66–71.
 17. Зайцева И.Е., Сарачева Т.Г. Указ. соч. С. 252.
 18. Родина М.Е. О неизвестном погребении XII в. из раскопок Н.Н. Воронина
возле церкви Спаса во Владимире. С. 161.
 19. Седова М.В. Ювелирные изделия древнего Новгорода X–XV вв. С. 158.
 20. Бейлекчи В.В., Родин В.В. Новые археологические исследования в Муром-
ском кремле // Уваровские чтения – V. Муром, 2003.
 21. Самойлович Н.Г. Указ. соч. С. 10.
 22. Археология Романова двора... С. 390.
 23. Археология севернорусской деревни... С. 110, 111.
 24. Седова М.В. Ювелирные изделия древнего Новгорода X–XV вв. С. 158; Лес-
ман Ю.М. Хронология ювелирных изделий Новгорода (X–XIV вв.) // Мате-
риалы по археологии Новгорода. 1988. М., 1990. С. 29–98.
 25. Захаров С.Д. Указ. соч. С. 192.
 26. Археология севернорусской деревни... С. 110.
 27. Давидан О.И. Староладожские изделия из кости и рога // АСГЭ. 1966. № 8.
С. 111.
 28. Флерова В.Е. Указ. соч. С. 103
 29. Глейberman С.А. Указ. соч. С. 212.
 30. Лапшин В.А. Указ. соч. С. 117, 369, рис. 119, 21, 22.
 31. Захаров С.Д. Указ. соч. С. 156.

32. Горбунов Д.Н. Косторезное дело Курска. Курск, 2011. С. 3. Рис. 4.
33. Город Болгар: Очерки ремесленной деятельности. М., 1988. С. 231, рис. 102, 27.
34. Седова М.В. Ярополч Залесский. М., 1978.
35. Лапшин В.А. Указ. соч. С. 118, 119, рис. 123, 1–6; Margeson S. Norwich Households: The Medieval and Post-Medieval Finds from Norwich Survey Excavations 1971–1978 // East Anglian Archaeology. Norwich Survey. Report № 58. 1993. P. 215–216.
36. Седова М.В. Ярополч Залесский. С. 88.
37. Лапшин В.А. Указ. соч. С. 117, рис. 119, 1–4. Захаров С.Д. Указ. соч. Рис. 223, 4–5.
38. Флерова Е.В. Указ. соч. С. 102. Рис. 52, 1–6; Город Болгар... С. 231, рис. 102, 20–26.
39. Захаров С.Д. Указ. соч. Рис. 243, 1.
40. Лапшин В.А. Указ. соч. С. 369, рис. 119, 14.
41. Археология Романова двора... С. 390, рис. 144, 21, 23; Лапшин В.А. Указ. соч. С. 369, рис. 119, 15–16.
42. Археология севернорусской деревни... С. 237, рис. 196, 12; Захаров С.Д. Указ. соч. Рис. 243, 5.
43. Мошенина Н.Н. Раскопки селища Весь близ Суздаля // Городецкие чтения. Городец, 1992.
44. Археология Романова двора... С. 390, рис. 144, 3–5.
45. Захаров С.Д. Указ. соч. М., 2004. С. 156, рис. 331, 13.
46. Археология севернорусской деревни... С. 182, рис. 175, 4.
47. Захаров С.Д. Указ. соч. М., 2004. С. 156, рис. 331.
48. Археология севернорусской деревни... С. 182, рис. 175, 1, 3, 6.
49. По консультации с сотрудником ИА РАН, к. и. н. И.Н. Кузиной.
50. Сафарова И.А. К изучению стеклянных украшений XVIII века из раскопок Твери. <http://irina.safarov-tver.ru>.
51. Отчёт о раскопках суздальской экспедиции в 1976 г. // Научный архив ГВСМЗ. Д. 1453.
52. Там же.
53. Захаров С.Д. Указ. соч. С. 156, рис. 331, 33.
54. Коваль В.Ю. Керамика Востока на Руси: IX–XVII века. М., 2010. С. 180, рис. 64, 20, цв. ил. 75, 7, 8.
55. Родина М.Е. Международные связи Северо-Восточной Руси в X–XIV вв. Владимир, 2004. С. 45.
56. Сафарова И.А. К изучению стеклянных украшений XVIII века из раскопок Твери. <http://irina.safarov-tver.ru>
57. Седова М.В. Ювелирные изделия древнего Новгорода X–XV вв. С. 158.
58. Колчин Б.А. Новгородские древности. Деревянные изделия. М., 1968. С. 84. С. 177, табл. 80.

Пояснения к каталогу

Каталог сформирован по принципу систематизации пуговиц, изложенному во вступительной статье. Все представленные находки разделены на четыре основные группы в зависимости от того, из какого материала они изготовлены: **I. Металлические, II. Костяные, III. Стекланные, IV. Керамические.**

Группа металлических пуговиц разделена на девять подгрупп в зависимости от формы изделий: 1) шаровидные, 2) эллипсоидные, 3) двояковыпуклые, 4) сфероконические, 5) грибовидные, 6) конические, 7) битрапециодные, 8) полусферические, 9) многогранные. В десятую подгруппу помещены находки, форму которых невозможно точно определить в связи с плохим состоянием их сохранности.

Костяные пуговицы, исходя из их формы и способа крепления, разделены на три подгруппы: 1) стержневидные, 2) дисковидные, 3) с объёмным туловом и ушком. Стержневидные пуговицы дополнительно делятся на 1) пуговицы с перехватом, которые могут быть с валиками или без них, и на 2) пуговицы с отверстием. Дисковидные пуговицы разделены по форме на три типа: 1) плосковыпуклые, 2) плоские и 3) двояковогнутые.

Группа пуговиц из стекла в зависимости от формы делится на четыре подгруппы: 1) шаровидные, 2) эллипсоидные, 3) полусферические и 4) зонные.

Группу керамических пуговиц составляет одна фрагментированная находка из кашины.

В пределах каждой подгруппы предметы размещены следующим образом: сначала идут пуговицы домоногольского периода, а затем – изделия позднего Средневековья и Нового времени. Внутри каждой хронологической группы пуговицы сгруппированы по археологическим памятникам, на которых они обнаружены.

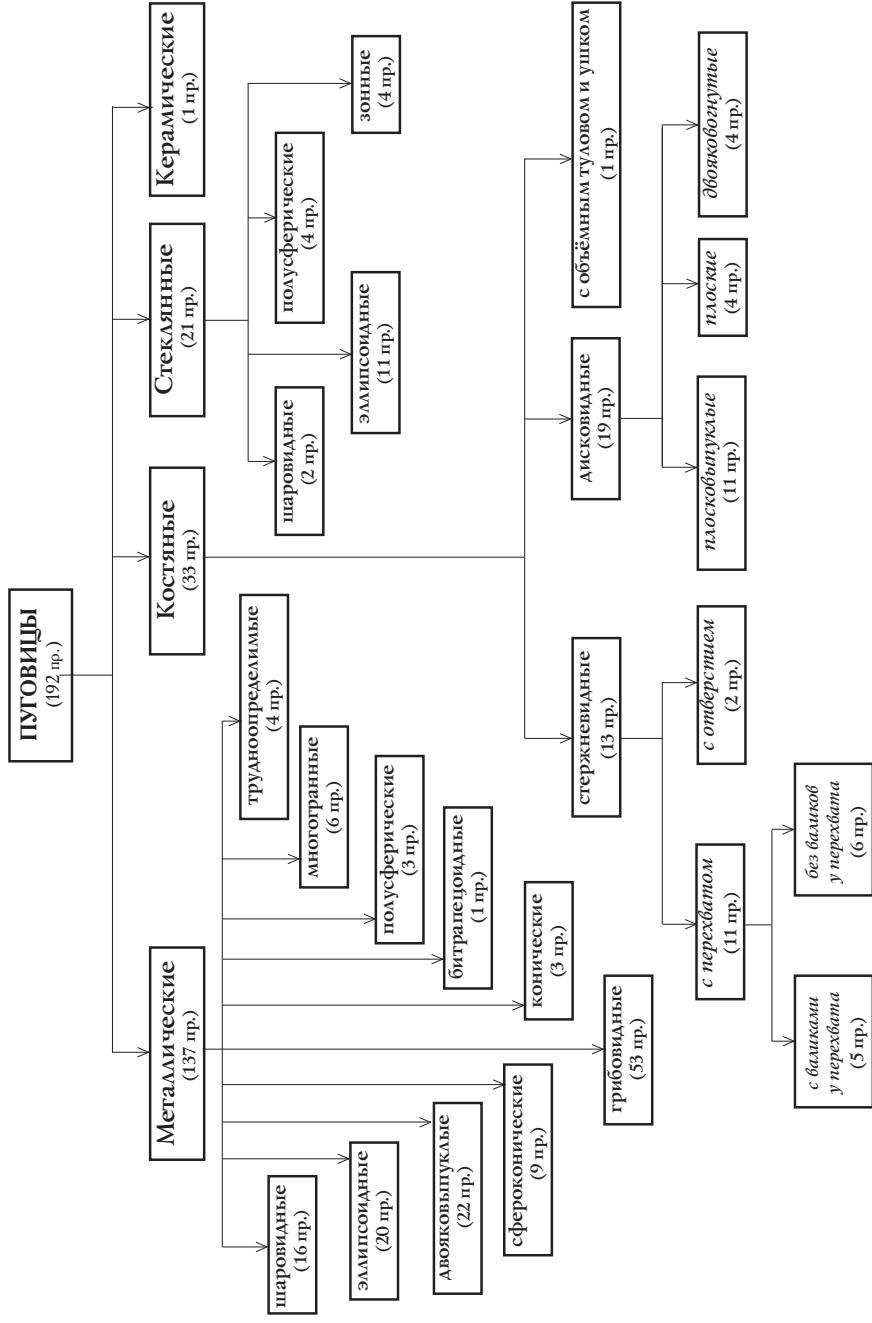
Изображение каждого предмета в каталоге снабжено масштабной линейкой с ценой деления 1 см и сопровождается следующими сведениями:

1. Наименование
2. Дата создания
3. Материал, техника изготовления
4. Размеры (в сантиметрах)
5. Инвентарные номера
6. Описание
7. Сохранность

8. Место и дата раскопок (из материалов которых происходит предмет; если же предметы получены не в результате организованных археологических исследований, а являются случайными находками, данное поле может быть названо «место и дата находки»)

9. Автор раскопок (или «автор находки» – в том случае, когда предмет представляет собой случайную находку).

Классификация пуговиц XI–XVIII вв. из археологических коллекций ГВСМЗ



КАТАЛОГ

I. Металлические пуговицы

1. Шаровидные



1. Пуговица. XII–XIII вв.

Сплав медный, тиснение, волочение, пайка
1,1×0,8×0,8

НВ-20979/401

Описание: шаровидная, полая,
с округлым проволочным ушком.

Сохранность: окислена, забита окислами
с песком, утраты металла на тулове.

Место и дата раскопок: г. Владимир,
ул. Б. Московская, д. 62, 2004 г.

Автор раскопок: Родина М.Е.



2. Пуговицы фрагмент. XII–XIII вв.

Сплав медный, тиснение, волочение, пайка
1,4×1,1×1,1

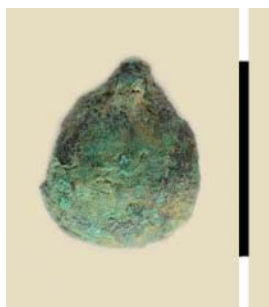
НВ-20979/400

Описание: часть шаровидной полой пуговицы,
с округлым проволочным ушком.

Сохранность: обломан, сильно окислен.

Место и дата раскопок: г. Владимир,
ул. Б. Московская, д. 62, 2004 г.

Автор раскопок: Родина М.Е.



3. Пуговицы фрагмент. XII–XIII вв.

Сплав медный, тиснение, волочение, пайка
1×1×0,8

НВ-20979/399

Описание: часть тулова шаровидной полой
пуговицы, со следами проволочного ушка.

Сохранность: обломан, сильно окислен,
ушко обломано.

Место и дата раскопок: г. Владимир,
ул. Б. Московская, д. 62, 2004 г.

Автор раскопок: Родина М.Е.



4. Пуговица. XII–XIII вв.

Сплав медный, литьё (?)

1,2×0,9×0,8

НВ-21135/358

Описание: шаровидная, с остатками ушка.

Сохранность: сильно окислена, ушко обломано.

Место и дата раскопок: г. Владимир, между Дмитриевским собором и Рождественским монастырём, 2005 г.

Автор раскопок: Родина М.Е.



5. Пуговица. XII–XIII вв.

Сплав медный, тиснение, волочение, пайка

1,6×1,6×1,6

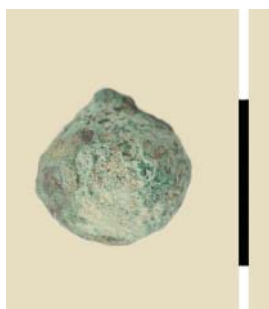
НВ-19402/10

Описание: шаровидная, полая, со следами проволочного ушка.

Сохранность: сильно окислена, ушко обломано.

Место и дата раскопок: г. Владимир, 22-й квартал, 1993 г.

Автор раскопок: Жарнов Ю.Э.



6. Пуговица. XII–XIII вв.

Сплав медный, литьё

0,9×0,8×0,8

НВ-20137/116

Описание: шаровидная, с цельнолитым туловом и со следами ушка.

Сохранность: сильно окислена, небольшие утраты металла на тулове, ушко обломано.

Место и дата раскопок: г. Владимир, 22-й квартал, 1993 г.

Автор раскопок: Жарнов Ю.Э.



7. Пуговица. XII–XIII вв.

Сплав медный, литьё

0,8×0,6×0,6

НВ-20137/114

Описание: шаровидная, с цельнолитым туловом и остатками ушка.

Сохранность: окислена, небольшие утраты металла на тулове, ушко обломано.

Место и дата раскопок: г. Владимир, 22-й квартал, 1993 г.

Автор раскопок: Жарнов Ю.Э.



8. Пуговица. XII–XIII вв.

Сплав медный, тиснение (?), волочение, пайка

1,7×1,2×1,1

В-41518/194. АС1585

Описание: шаровидная, полая, с петлевидным проволочным ушком, с двумя небольшими отверстиями в нижней части.

Сохранность: окислена.

Место и дата раскопок: г. Суздаль, кремль, ул. Коммуны (современная ул. Лебедева), 1937 г.

Автор раскопок: Дубынин А.Ф.



9. Пуговица. XII–XIII вв.

Сплав медный, тиснение (?), волочение, пайка

1,5×1×1

В-23425/127. АС3089

Описание: шаровидная, полая, с петлевидным проволочным ушком, с двумя небольшими отверстиями в нижней части.

Сохранность: окислена.

Место и дата раскопок: г. Суздаль, около Цареконстантиновской и Скорбященской церквей, 1976 г.

Автор раскопок: Седова М.В.



10. Пуговица. XII–XIII вв.

Сплав медный, тиснение (?), волочение,
пайка
1,3×1×1

НВ-20021/36

Описание: шаровидная, полая, с округлым
проволочным ушком.

Сохранность: окислена, небольшая утрата
металла на тулове.

Место и дата раскопок: г. Суздаль,
траншея на территории кремля, 1999 г.

Автор раскопок: Седова М.В.



11. Пуговицы фрагмент. XI в.

Сплав медный, литьё, гравировка (?)
1×1×0,5

В-44626/6. АВ1343

Описание: половина шаровидной полой
пуговицы, нижняя часть украшена врезным
линейным орнаментом.

Сохранность: обломан, патинирован,
ушко утрачено.

Место и дата раскопок: селище Вёсь,
Суздальский район, 1990 г.

Автор раскопок: Мошенина Н.Н.



12. Пуговица. XVI в.

Сплав медный, литьё
1,1×1×1

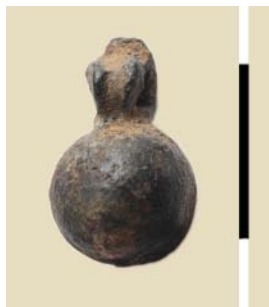
НВ-21161/79

Описание: шаровидная, с цельнолитым
туловом и остатками ушка.

Сохранность: окислена, ушко обломано.

Место и дата раскопок: г. Владимир,
ул. Железнодорожная, д. 4, 2008 г.

Автор раскопок: Григорьев Д.Н.



13. Пуговица. XVI–XVII вв.

Сплав медный, литьё

1,3×0,8×0,8

В-54597/29. АВ-1850

Описание: шаровидная, с цельнолитым туловом и фигурным профилированным ушком.

Сохранность: патинирована.

Место и дата раскопок: г. Владимир, ул. Б. Московская, д. 19а, (территория современных Торговых рядов), 1992 г.

Автор раскопок: Мухина Т.Ф.



14. Пуговица. XVII–XVIII вв.

Сплав медный, литьё, выемчатая эмаль, гравировка

1,8×0,6×0,6

В-36942/394. АС237

Описание: шаровидная, полая, с круглым ушком, с выступом в виде цветка на противоположном конце тулова. Орнаментирована продольными линиями из полос металла и желтоватой эмали.

Сохранность: патинирована.

Место и дата раскопок: г. Суздаль, кремль, около Успенской церкви, 1982 г.

Автор раскопок: Седова М.В.



15. Пуговица. XVII–XVIII вв.

Сплав медный, литьё

1,7×1×1

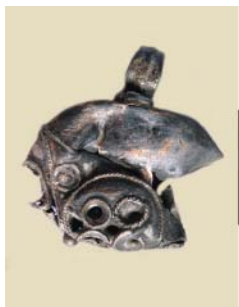
В-46621/71

Описание: шаровидная, полая, с округлым ушком, с четырьмя продольными прорезями на тулове, украшенном выпуклыми точками, имитирующими зернь, в нижней части тулова – небольшой цилиндрический выступ.

Сохранность: патинирована.

Место и дата раскопок: г. Суздаль, кремль, около Успенской церкви, 1989 г.

Автор раскопок: Седова М.В.



16. Пуговица. XVII в.

Сплав медный, тиснение, пайка, скань, зернь, серебрение
1,8×1,6×0,3

В-6300/2515-40

Описание: шаровидная, полая, с округлым пластинчатым профилированным ушком, одна половина тулова украшена прорезным сканным узором, в центре которого припаян шарик зерни.

Сохранность: сильно деформирована, разрывы и утраты металла.

Место и дата раскопок: г. Суздаль, около Рождественского собора, 1936 г.

Автор раскопок: Воронин Н.Н.

2. Эллипсоидные



17. Пуговица. XII–XIII вв.

Сплав медный, тиснение (?), волочение, пайка, золочение
1,1×0,9×0,9

В-54793/32. АВ-1925

Описание: эллипсоидная, полая, с округлым проволочным ушком, с двумя небольшими отверстиями в нижней части, со следами позолоты на поверхности.

Сохранность: патинирована, утраты позолоты.

Место и дата раскопок: г. Владимир, 22-й квартал, 1995 г.

Автор раскопок: Жарнов Ю.Э.



18. Пуговица. XII в.

Сплав медный, тиснение, волочение, пайка, золочение

0,8×0,6×0,6

В-56518/1

Описание: эллипсоидная, полая, с петлевидным проволочным ушком, поверхность покрыта позолотой.

Сохранность: патинирована, утраты позолоты.

Место и дата раскопок: г. Владимир, погребение у Спасской церкви, 1953 г.

Автор раскопок: Воронин Н.Н.



19. Пуговица. XII в.

Сплав медный, тиснение, волочение, пайка, золочение

0,8×0,6×0,6

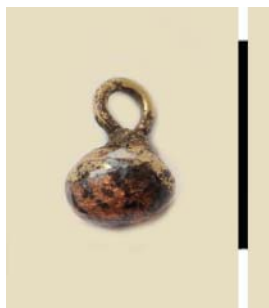
В-56518/2

Описание: эллипсоидная, полая, с петлевидным проволочным ушком, поверхность покрыта позолотой.

Сохранность: патинирована, утраты позолоты.

Место и дата раскопок: г. Владимир, погребение у Спасской церкви, 1953 г.

Автор раскопок: Воронин Н.Н.



20. Пуговица. XII в.

Сплав медный, тиснение, волочение, пайка, золочение

0,8×0,6×0,6

В-56518/3

Описание: эллипсоидная, полая, с петлевидным проволочным ушком, поверхность покрыта позолотой.

Сохранность: патинирована, утраты позолоты.

Место и дата раскопок: г. Владимир, погребение у Спасской церкви, 1953 г.

Автор раскопок: Воронин Н.Н.



21. Пуговица. XII в.

Сплав медный, тиснение, волочение, пайка, золочение

0,8×0,6×0,6

В-56518/4

Описание: эллипсоидная, полая, с петлевидным проволочным ушком, поверхность покрыта позолотой.

Сохранность: патинирована, утраты позолоты.

Место и дата раскопок: г. Владимир, погребение у Спасской церкви, 1953 г.

Автор раскопок: Воронин Н.Н.



22. Пуговица. XII–XIII вв.

Сплав медный, литьё, пайка

1,3×0,9×0,9

В-54477/9. АВ1948

Описание: эллипсоидная, с цельнолитым туловом и петлевидным ушком.

Сохранность: сильно окислена.

Место и дата раскопок: г. Владимир, ул. Володарского, д. 10, 2000 г.

Автор раскопок: Жарнов Ю.Э.



23. Пуговица. XII–XIII вв.

Сплав медный, литьё, пайка

1,3×0,8×0,8

В-56265/28. АВ4573

Описание: эллипсоидная, с цельнолитым туловом и петлевидным ушком.

Сохранность: сильно окислена.

Место и дата раскопок: г. Владимир, ул. Б. Нижегородская, д. 276, 2007 г.

Автор раскопок: Григорьев Д.Н.



24. Пуговица. XII–XIII вв.

Сплав медный, литьё, пайка
1,3×0,8×0,8

НВ-20979/397

Описание: эллипсоидная, с цельнолитым туловом и петлевидным ушком.

Сохранность: сильно окислена.

Место и дата раскопок: г. Владимир, ул. Б. Московская, д. 62, 2004 г.

Автор раскопок: Родина М.Е.



25. Пуговица. XI–XIII вв.

Сплав медный, литьё
0,9×0,8×0,7

В-36942/390

Описание: эллипсоидная, с цельнолитым туловом и следами крепления ушка.

Сохранность: патинирована, ушко утрачено.

Место и дата раскопок: г. Суздаль, кремль, около Успенской церкви, 1982 г.

Автор раскопок: Седова М.В.



26. Пуговицы. XI–XIII вв.

Сплав медный, тиснение, волочение, пайка, золочение

0,7×0,5×0,5; 0,7×0,5×0,5

В-43505/3. АС-3890

Описание: две эллипсоидные полые пуговицы, одна с петлевидным проволочным ушком, другая – со следами ушка, поверхность покрыта позолотой; пришиты к краю воротника.

Сохранность: патинированы, утраты позолоты, у одной пуговицы ушко обломано.

Место и дата раскопок: г. Суздаль, Мжарский могильник, 1976–1981 гг.

Автор раскопок: Сабурова М.А.



27. Пуговицы. XI–XIII вв.

Сплав медный, тиснение, волочение, пайка, золочение

1×0,6×0,6; 0,7×0,6×0,6; 1×0,6×0,6

В-43505/15. АС-3902

Описание: три эллипсоидные полые пуговицы, с петлевидными проволочными ушками, со следами позолоты на поверхности; пришиты к краю воротника.

Сохранность: патинированы, утраты позолоты, у одной пуговицы нижняя половина тулова утрачена.

Место и дата раскопок: г. Суздаль, Мжарский могильник, 1976–1981 гг.

Автор раскопок: Сабурова М.А.



28. Пуговицы фрагмент. XI–XIII вв.

Сплав медный, тиснение, волочение, пайка, золочение

0,8×0,6×0,5

В-22206/290

Описание: часть эллипсоидной полый пуговицы, с округло-петлевидным проволочным ушком, с остатками позолоты на поверхности.

Сохранность: обломан, патинирован, трещина и разрывы металла на тулове, утраты позолоты.

Место и дата раскопок: г. Суздаль, Мжарский могильник, 1970 г.

Автор раскопок: Седов В.В.



29. Пуговица. XVI–XVIII вв.

Металл белый, литьё, гравировка
1,5×1,2×1

НВ-21161/116

Описание: эллипсоидная, с цельнолитым туловом и округло-петлевидным ушком, тулово украшено врезным изображением звезды.

Сохранность: сильно окислена.

Место и дата раскопок: г. Владимир, ул. Железнодорожная, д. 4, 2008 г.

Автор раскопок: Григорьев Д.Н.



30. Пуговица. XVI–XVIII вв.

Металл белый, литьё, гравировка
1,6×1,2×1,2

В-54478/31. АВ-1987

Описание: эллипсоидная, с цельнолитым туловом и округло-петлевидным ушком, тулово украшено врезным изображением заключённой в круг четырёхлучевой звезды с окружностью в центре и точками между лучами.

Сохранность: окислена.

Место и дата раскопок: г. Владимир, ул. Володарского, д. 10, 2000 г.

Автор раскопок: Жарнов Ю.Э.



31. Пуговица. XVI–XVII вв.

Сплав медный, литьё, пайка, чеканка
1,3×0,7×0,7

В-23425/137. АС-3096

Описание: эллипсоидная, полая, с округло-петлевидным ушком, тулово орнаментировано рядами неглубоких коротких насечек, в нижней части тулова – небольшой выступ.

Сохранность: мелкие утраты металла на тулове.

Место и дата раскопок: г. Суздаль, около Цареконстантиновской и Скорбященской церквей, 1976 г.

Автор раскопок: Седова М.В.



32. Пуговица. XVI–XVII вв.

Сплав медный, литьё, пайка
1,2×0,9×0,9

В-54968/4. АС-167

Описание: эллипсоидная, полая, с округлым ушком, с отверстием в нижней части.

Сохранность: патинирована, ушко немного погнуто.

Место и дата раскопок: г. Суздаль, кремль, около Рождественского собора, 1986 г.

Автор раскопок: Седова М.В.



33. Пуговица. XVI–XVIII вв.

Металл белый, литьё, гравировка
1,5×1,2×1,2

В-42563/20. АВ-1669

Описание: эллипсоидная, с цельнолитым туловом и округло-петлевидным ушком, тулово украшено врезным изображением трёхлучевой звезды с округлым углублением в центре и точками между лучами, окружённой поясом косых крестиков.

Сохранность: патинирована.

Место и дата раскопок: г. Юрьев-Польский, кремль, около Георгиевского собора, 1989 г.

Автор раскопок: Родина М.Е.

3. Двояковыпуклые



34. Пуговица. XII–XIII в.

Сплав медный, тиснение, волочение, пайка, золочение

0,8×0,6×0,6

В-55355/118. АВ-3019

Описание: двояковыпуклая, полая, с округлым проволочным ушком, поверхность покрыта позолотой.

Сохранность: патинирована, небольшие утраты позолоты.

Место и дата раскопок: г. Владимир, ул. Герцена, д. 27, 2008 г.

Автор раскопок: Очеретин И.А.



35. Пуговица. XII–XIII в.

Сплав медный, тиснение, волочение, пайка, золочение

0,9×0,6×0,6

В-55355/119. АВ-3020

Описание: двояковыпуклая, полая, с петлевидным проволочным ушком, поверхность покрыта позолотой.

Сохранность: патинирована, мелкие утраты позолоты, большая утрата металла на тулове.

Место и дата раскопок: г. Владимир, ул. Герцена, д. 27, 2008 г.

Автор раскопок: Очеретин И.А.



36. Пуговица. XII–XIII вв.

Сплав медный, тиснение, волочение, пайка, золочение

0,7×0,6×0,6

В-55355/120. АВ-3021

Описание: двояковыпуклая, полая, с остатками проволочного ушка, поверхность покрыта позолотой.

Сохранность: патинирована, мелкие утраты позолоты, большая утрата металла на тулове, ушко обломано.

Место и дата раскопок: г. Владимир, ул. Герцена, д. 27, 2008 г.

Автор раскопок: Очеретин И.А.



37. Пуговица. XII–XIII вв.

Сплав медный, тиснение, волочение, пайка, золочение

0,5×0,6×0,6

В-55355/121. АВ-3022

Описание: двояковыпуклая, полая, с остатками проволочного ушка, поверхность покрыта позолотой.

Сохранность: патинирована, утраты позолоты, ушко обломано.

Место и дата раскопок: г. Владимир, ул. Герцена, д. 27, 2008 г.

Автор раскопок: Очеретин И.А.



38. Пуговица. XII в.

Сплав медный, тиснение, волочение, пайка, золочение

0,8×0,6×0,6

В-56518/5

Описание: двояковыпуклая, полая, с петлевидным проволочным ушком, поверхность покрыта позолотой.

Сохранность: патинирована, утраты позолоты.

Место и дата раскопок: г. Владимир, погребение у Спасской церкви, 1953 г.

Автор раскопок: Воронин Н.Н.



39. Пуговица. XII–XIII вв.

Сплав медный, тиснение, волочение, пайка
1,2×0,7×0,7

НВ-21135/330

Описание: двояковыпуклая, полая,
с петлевидным проволочным ушком.

Сохранность: сильно окислена.

Место и дата раскопок: г. Владимир,
ул. Б. Московская, д. 62, 2005 г.

Автор раскопок: Родина М.Е.



40. Пуговица. XII–XIII вв.

Сплав медный, литьё

1,2×0,9×0,7

В-56265/38. АВ-4583

Описание: двояковыпуклая, с цельнолитым
туловом и петлевидным ушком.

Сохранность: сильно окислена.

Место и дата раскопок: г. Владимир,
ул. Б. Нижегородская, д. 276, 2007 г.

Автор раскопок: Григорьев Д.Н.



41. Пуговица. XII–XIII вв.

Сплав медный, литьё, пайка

1,3×0,8×0,8

В-56265/157. АВ-4702

Описание: двояковыпуклая, с цельнолитым
туловом и петлевидным ушком.

Сохранность: патинирована, мелкие утраты
металла.

Место и дата раскопок: г. Владимир,
ул. Б. Нижегородская, д. 276, 2007 г.

Автор раскопок: Григорьев Д.Н.



42. Пуговица. XII–XIII вв.

Сплав медный, литье

1,1×0,6×0,6

В-48420/155. АВ-225

Описание: двояковыпуклая, с цельнолитым туловом и остатками ушка

Сохранность: окислена, ушко обломано.

Место и дата раскопок: г. Владимир, ул. Б. Московская, д. 62, 1993 г.

Автор раскопок: Родина М.Е.



43. Пуговица. XII–XIII в.

Сплав медный, литье

0,6×0,4×0,3

НВ-20137/113

Описание: двояковыпуклая, с цельнолитым туловом и со следами крепления ушка.

Сохранность: сильно окислена, ушко утрачено.

Место и дата раскопок: г. Владимир, 22-й квартал, 1993 г.

Автор раскопок: Жарнов Ю.Э.



44. Пуговица. XII–XIII вв.

Сплав медный, литье

0,9×0,8×0,8

НВ-20344/136

Описание: двояковыпуклая, с цельнолитым туловом и остатками ушка.

Сохранность: сильно окислена, ушко обломано.

Место и дата раскопок: г. Владимир, 22-й квартал, 1994 г.

Автор раскопок: Жарнов Ю.Э.



45. Пуговица. XII–XIII вв.

Сплав медный, литьё

1×0,6×0,5

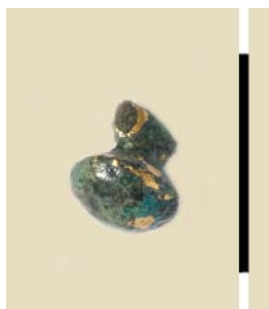
НВ-21161/47

Описание: двояковыпуклая, цельнолитая (?), с петлевидным ушком.

Сохранность: сильно окислена.

Место и дата раскопок: г. Владимир, ул. Железнодорожная, д. 4, 2008 г.

Автор раскопок: Григорьев Д.Н.



46. Пуговица. XI–XIII вв.

Сплав медный, литьё, золочение

0,6×0,5×0,5

В-25681/42. АС-1844

Описание: двояковыпуклая, с цельнолитым туловом и остатками ушка, со следами позолоты на поверхности.

Сохранность: окислена, утраты позолоты, ушко обломано.

Место и дата раскопок: г. Суздаль, посад, около церкви Иоанна Предтечи, 1977 г.

Автор раскопок: Седова М.В.



47. Пуговица. XI–XIII вв.

Сплав медный, литьё, золочение

0,5×1×1

В-43505/9. АС-3896

Описание: двояковыпуклая, с цельнолитым туловом и петлевидным ушком, со следами позолоты на поверхности; смонтирована на подложку с остатками воротника, к краю которого она была пришта.

Сохранность: патинирована, мелкие утраты позолоты, ушко обломано.

Место и дата раскопок: г. Суздаль, Мжарский могильник, 1976–1981 гг.

Автор раскопок: Сабурова М.А.



48. Пуговицы. XI–XIII вв.

Сплав медный, литьё, золочение
0,9×0,5×0,5; 0,9×0,6×0,6; 0,9×0,5×0,5
В-43505/17. АС-3904

Описание: три двояковыпуклые цельнолитые пуговицы, с петлевидными ушками, поверхность покрыта позолотой; пришиты к краю воротника.

Сохранность: патинированы, мелкие утраты позолоты.

Место и дата раскопок: г. Суздаль, Мжарский могильник, 1976–1981 гг.

Автор раскопок: Сабурова М.А.



49. Пуговица. XII–XIII вв.

Сплав медный, тиснение, пайка
0,6×0,5×0,4
В-39457/22. АС-1057

Описание: двояковыпуклая, полая, с отверстием для ушка.

Сохранность: склеена из двух фрагментов, деформирована, разрывы и утраты металла, ушко утрачено.

Место и дата раскопок: г. Суздаль, Мжарский могильник, 1967 г.

Автор раскопок: Седова М.В.



50. Пуговица. XI–XII вв.

Сплав медный, литьё, золочение
0,8×0,6×0,6
В-32974/139. АС-2194

Описание: двояковыпуклая, с цельнолитым туловом и округло-петлевидным ушком, с остатками позолоты на поверхности.

Сохранность: патинирована, утраты металла и позолоты.

Место и дата раскопок: г. Суздаль, Мжарский могильник, 1980 г.

Автор раскопок: Седова М.В.



51. Пуговица. XI–XII вв.

Сплав медный, литьё, золочение
1×0,5×0,5

В-54247/31. АС-56

Описание: двояковыпуклая, с цельнолитым туловом и округло-петлевидным ушком, с остатками позолоты на поверхности.

Сохранность: патинирована, утраты позолоты.

Место и дата раскопок: г. Суздаль, Мжарский могильник, 1977 г.

Автор раскопок: Седова М.В.



52. Пуговица. XI–XIII вв.

Сплав медный, литьё
0,9×0,5×0,5

В-22206/284. АС-2845

Описание: двояковыпуклая, с цельнолитым туловом и округло-петлевидным ушком.

Сохранность: патинирована, ушко немного обломано.

Место и дата раскопок: г. Суздаль, Мжарский могильник, 1970 г.

Автор раскопок: Седов В.В.



53. Пуговица. XI–XIII вв.

Сплав медный, литьё
1,1×0,7×0,7

В-6300/2506-19. АС-2572

Описание: двояковыпуклая, с цельнолитым туловом и округло-петлевидным ушком.

Сохранность: сильно окислена.

Место и дата раскопок: селище Васильково, Суздальский район, 1925 г.

Автор раскопок: Дубынин А.Ф.

4. Сфероконические



54. Пуговица. XII–XIII вв.

Сплав медный, литье

1,3×0,7×0,7

В-54793/33. АВ-1926

Описание: сфероконическая, с цельнолитым туловом и петлевидным ушком.

Сохранность: патинирована, ушко немного погнуто.

Место и дата раскопок: г. Владимир, 22-й квартал, 1995 г.

Автор раскопок: Жарнов Ю.Э.



55. Пуговица. XII–XIII вв.

Сплав медный, литье

1,2×0,8×0,8

В-54793/34. АВ-1927

Описание: сфероконическая, с цельнолитым туловом и округло-петлевидным ушком.

Сохранность: патинирована.

Место и дата раскопок: г. Владимир, 22-й квартал, 1995 г.

Автор раскопок: Жарнов Ю.Э.



56. Пуговица. XII–XIII вв.

Сплав медный, литье

1×0,8×0,8

В-56265/164. АВ-4709

Описание: сфероконическая, с цельнолитым туловом и остатками ушка.

Сохранность: немного окислена, ушко обломано.

Место и дата раскопок: г. Владимир, ул. Б. Нижегородская, д. 276, 2007 г.

Автор раскопок: Григорьев Д.Н.



57. Пуговица. XI–XIII вв.

Сплав медный, литьё

1,4×0,9×0,8

В-36278/54. АС-2243

Описание: сфероконическая, с цельнолитым туловом и округло-петлевидным ушком.

Сохранность: патинирована.

Место и дата раскопок: г. Суздаль, кремль, около Успенской церкви, 1981 г.

Автор раскопок: Седова М.В.



58. Пуговица. XII–XIII вв.

Сплав медный, литьё

1,2×0,8×0,7

В-45953/11. АС-1737

Описание: сфероконическая, полая, с петлевидным ушком.

Сохранность: патинирована, большая утрата металла на тулове – дефект литья.

Место и дата раскопок: г. Суздаль, кремль, около Рождественского собора, 1989 г.

Автор раскопок: Седова М.В.



59. Пуговица. XII–XIII вв.

Сплав медный, литьё

1,3×1,1×1

НВ-20991/28

Описание: двояковыпуклая, с цельнолитым туловом и округло-петлевидным ушком.

Сохранность: патинирована.

Место и дата раскопок: г. Суздаль, около Цареконстантиновской и Скорбященской церквей, 1973 г.

Автор раскопок: Куглюковский П.И.



60. Пуговица. XI–XII вв.

Сплав медный, литьё, золочение
1×0,6×0,6

В-36942/1575. АС-432

Описание: сфероконическая, с цельнолитым туловом и округло-петлевидным ушком, поверхность покрыта позолотой, в ушке сохранились остатки нитей.

Сохранность: патинирована, утраты позолоты.

Место и дата раскопок: г. Суздаль, Мжарский могильник, 1982 г.

Автор раскопок: Седова М.В.



61. Пуговица. XVII в.

Металл белый, скань, пайка, эмаль
2×1,2×1,2

В-55352/3. АВ-2894

Описание: сфероконическая, полая, с петлевидным ушком, тулово спаяно из двух розеток, каждая из которых состоит из восьми лепестков, заполненных поочередно эмалью зелёного и бирюзового цветов, каждый лепесток имеет внутри себя ещё один, меньшего размера, заполненный белой эмалью, вокруг ушка и с противоположной стороны тулова – пояски из маленьких круглых сканных гнёзд, заполненных эмалью голубого цвета, на нижнем конце, в центре – небольшой цилиндрический выступ, заполненный белой эмалью.

Сохранность: патинирована, утраты эмали, небольшое отверстие на тулове.

Место и дата раскопок: г. Владимир, ул. Железнодорожная, д. 4, 2008 г.

Автор раскопок: Григорьев Д.Н.



62. Пуговица. XVI–XVIII вв.

Сплав медный, литьё

1,5×1,1×1,1

В-41243/143. АС-1318

Описание: сфероконическая, полая, с округлым ушком, нижняя часть тулова украшена нарезными концентрическими окружностями с радиальными насечками.

Сохранность: утраты металла, патинирована.

Место и дата раскопок: г. Суздаль, кремль, около Успенской церкви, 1984 г.

Автор раскопок: Седова М.В.

5. Грибовидные



63. Пуговица. XII–XIII вв.

Сплав медный, литьё

1,1×0,8×0,8

В-54597/17. АВ-1838

Описание: грибовидная, с цельнолитым туловом и округло-петлевидным ушком.

Сохранность: окислена.

Место и дата раскопок: г. Владимир, ул. Б. Московская, д. 19а, (территория современных Торговых рядов), 1992 г.

Автор раскопок: Мухина Т.Ф.



64. Пуговица. XII–XIII вв.

Сплав медный, литьё

1,2×0,8×0,8

В-56265/24. АВ-4569

Описание: грибовидная, с цельнолитым туловом и округло-петлевидным ушком.

Сохранность: окислена.

Место и дата раскопок: г. Владимир, ул. Б. Нижегородская, д. 276, 2007 г.

Автор раскопок: Григорьев Д.Н.



65. Пуговица. XII–XIII вв.

Сплав медный, литьё

1,4×0,8×0,8

В-56265/75. АВ-4620

Описание: грибовидная, с цельнолитым туловом и округло-петлевидным ушком.

Сохранность: окислена, ушко немного обломано.

Место и дата раскопок: г. Владимир, ул. Б. Нижегородская, д. 276, 2007 г.

Автор раскопок: Григорьев Д.Н.



66. Пуговица. XII–XIII в.

Сплав медный, литьё

0,8×0,5×0,5

НВ-21195/91

Описание: грибовидная, с цельнолитым туловом и округло-петлевидным ушком.

Сохранность: патинирована.

Место и дата раскопок: г. Владимир, ул. Б. Нижегородская, д. 15, 2008 г.

Автор раскопок: Очеретина С.В.



67. Пуговица. XII–XIII вв.

Сплав медный, литьё, пайка

1,3×0,8×0,8

НВ-20979/398

Описание: грибовидная, с цельнолитым туловом и петлевидным ушком.

Сохранность: сильно окислена.

Место и дата раскопок: г. Владимир, ул. Б. Московская, д. 62, 2004 г.

Автор раскопок: Родина М.Е.



68. Пуговица. XII–XIII вв.

Сплав медный, литьё

0,8×0,7×0,5

НВ-21135/415

Описание: грибовидная, с цельнолитым туловом и остатками ушка.

Сохранность: окислена, ушко обломано, тулово деформировано – дефект литья.

Место и дата раскопок: г. Владимир, ул. Б. Московская, д. 62, 2005 г.

Автор раскопок: Родина М.Е.



69. Пуговица. XII–XIII вв.

Сплав медный, литьё

0,8×0,6×0,6

НВ-20344/137

Описание: грибовидная, с остатками ушка.

Сохранность: сильно окислена, ушко обломано.

Место и дата раскопок: г. Владимир, 22-й квартал, 1994 г.

Автор раскопок: Жарнов Ю.Э.



70. Пуговица. XI–XIII вв.

Сплав медный, литьё

0,8×0,5×0,5

В-22207/39. АС-2883

Описание: грибовидная, с цельнолитым туловом и округло-петлевидным ушком.

Сохранность: патинирована, небольшие утраты металла на тулове.

Место и дата раскопок: г. Суздаль, около Цареконстантиновской и Скорбященской церквей, 1974 г.

Автор раскопок: Седова М.В.



71. Пуговица. XI–XIII вв.

Сплав медный, литье

0,9×0,5×0,5

В-22207/127. АС-2911

Описание: грибовидная, с цельнолитым туловом и петлевидным ушком.

Сохранность: немного окислена.

Место и дата раскопок: г. Суздаль, около Цареконстантиновской и Скорбященской церквей, 1974 г.

Автор раскопок: Седова М.В.



72. Пуговица. XI–XIII вв.

Сплав медный, литье

1,1×0,6×0,5

В-22207/130. АС-2912

Описание: грибовидная, с цельнолитым туловом и петлевидным ушком.

Сохранность: патинирована.

Место и дата раскопок: г. Суздаль, около Цареконстантиновской и Скорбященской церквей, 1974 г.

Автор раскопок: Седова М.В.



73. Пуговица. XI–XIII вв.

Сплав медный, литье

0,9×0,5×0,5

В-22207/171. АС-2919

Описание: грибовидная, с цельнолитым туловом и петлевидным ушком.

Сохранность: немного окислена, склеена из двух фрагментов.

Место и дата раскопок: г. Суздаль, около Цареконстантиновской и Скорбященской церквей, 1974 г.

Автор раскопок: Седова М.В.



74. Пуговица. XII–XIII вв.

Сплав медный, литьё, золочение
1×0,5×0,5

В-22208/225. АС-3031

Описание: грибовидная, с цельнолитым туловом и округло-петлевидным ушком, со следами позолоты на поверхности.

Сохранность: патинирована, утраты позолоты.

Место и дата раскопок: г. Суздаль, около Цареконстантиновской и Скорбященской церквей, 1975 г.

Автор раскопок: Седова М.В.



75. Пуговица. XII–XIII вв.

Сплав медный, литьё, золочение
1×0,5×0,5

В-22208/226. АС-3032

Описание: грибовидная, с цельнолитым туловом и петлевидным ушком, со следами позолоты на поверхности.

Сохранность: патинирована, утраты металла и позолоты, клеевая вставка на ушке.

Место и дата раскопок: г. Суздаль, около Цареконстантиновской и Скорбященской церквей, 1975 г.

Автор раскопок: Седова М.В.



76. Пуговица. XI–XIII вв.

Сплав медный, литьё
1,1×0,6×0,5

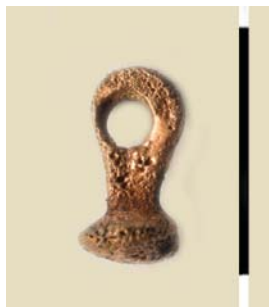
В-22208/271. АС-3040

Описание: грибовидная, с цельнолитым туловом и округло-петлевидным ушком.

Сохранность: патинирована.

Место и дата раскопок: г. Суздаль, около Цареконстантиновской и Скорбященской церквей, 1975 г.

Автор раскопок: Седова М.В.



77. Пуговица. XI–XIII вв.

Сплав медный, литьё

0,8×0,5×0,4

В-23425/136. АС-3095

Описание: грибовидная, с цельнолитым туловом и округло-петлевидным ушком.

Сохранность: патинирована, утрата металла на тулове.

Место и дата раскопок: г. Суздаль, около Цареконстантиновской и Скорбященской церквей, 1976 г.

Автор раскопок: Седова М.В.



78. Пуговица. XI–XIII вв.

Сплав медный, литьё

1×0,6×0,6

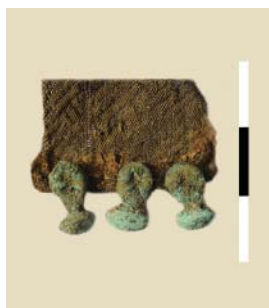
В-41518/201. АС-1592

Описание: грибовидная, с цельнолитым туловом и округло-петлевидным ушком.

Сохранность: патинирована, утраты и затёки металла на тулове – дефект литья.

Место и дата раскопок: г. Суздаль, кремль, ул. Коммуны (современная ул. Лебедева), 1937 г.

Автор раскопок: Дубынин А.Ф.



79. Пуговицы. XI–XII вв.

Сплав медный, литьё

1,1×0,6×0,6

НВ-20021/44

Описание: три грибовидные цельнолитые пуговицы с петлевидными ушками; пришиты по краю золототканой ленты.

Сохранность: сильно окислены.

Место и дата раскопок: г. Суздаль, траншея на территории кремля, 1999 г.

Автор раскопок: Седова М.В.



80. Пуговица. XI–XII вв.

Сплав медный, литьё

1×0,6×0,6

НВ-20021/104

Описание: грибовидная, с цельнолитым туловом и петлевидным ушком.

Сохранность: сильно окислена.

Место и дата раскопок: г. Суздаль, траншея на территории кремля, 1999 г.

Автор раскопок: Седова М.В.



81. Пуговица. XI–XII вв.

Сплав медный, литьё

1×0,6×0,6

НВ-20021/105

Описание: грибовидная, с цельнолитым туловом и петлевидным ушком, в ушке сохранились остатки золотных нитей.

Сохранность: сильно окислена.

Место и дата раскопок: г. Суздаль, траншея на территории кремля, 1999 г.

Автор раскопок: Седова М.В.



82. Пуговица. XI–XII вв.

Сплав медный, литьё

1×0,6×0,6

НВ-20021/106

Описание: грибовидная, с цельнолитым туловом и петлевидным ушком.

Сохранность: сильно окислена.

Место и дата раскопок: г. Суздаль, траншея на территории кремля, 1999 г.

Автор раскопок: Седова М.В.



83. Пуговица. XI–XIII вв.

Сплав медный, литьё

0,7×0,5×0,4

В-22206/285. АС-2846

Описание: грибовидная, с цельнолитым туловом и остатками ушка.

Сохранность: патинирована, ушко обломано.

Место и дата раскопок: г. Суздаль, Мжарский могильник, 1970 г.

Автор раскопок: Седов В.В.



84. Пуговица. XI–XIII вв.

Сплав медный, литьё

0,8×0,5×0,5

В-22206/286. АС-2847

Описание: грибовидная, с цельнолитым туловом и округло-петлевидным ушком.

Сохранность: патинирована, ушко немного обломано.

Место и дата раскопок: г. Суздаль, Мжарский могильник, 1970 г.

Автор раскопок: Седов В.В.



85. Пуговицы. XI – первая половина XII в.

Сплав медный, литьё, золочение

1,1×0,5×0,4; 1,1×0,6×0,4; 1,2×0,7×0,4

В-22207/187. АС-2923

Описание: три грибовидные цельнолитые пуговицы, с петлевидными ушками, с остатками позолоты на поверхности; пришиты к краю воротника.

Сохранность: патинированы, утраты позолоты.

Место и дата раскопок: г. Суздаль, Мжарский могильник, 1974 г.

Автор раскопок: Седова М.В.



86. Пуговица. XI–XIII вв.

Сплав медный, литьё
0,8×0,5×0,4

В-23426/53. АС-3151

Описание: грибовидная, с цельнолитым туловом и округло-петлевидным ушком.

Сохранность: патинирована.

Место и дата раскопок: г. Суздаль, Мжарский могильник, 1976 г.

Автор раскопок: Седова М.В.



87. Пуговица. XI–XIII вв.

Сплав медный, литьё
0,9×0,5×0,5

В-23426/55. АС-3153

Описание: грибовидная, с цельнолитым туловом и петлевидным ушком.

Сохранность: патинирована, небольшие утраты металла на ушке.

Место и дата раскопок: г. Суздаль, Мжарский могильник, 1976 г.

Автор раскопок: Седова М.В.



88. Пуговица. XI–XIII вв.

Сплав медный, литьё, золочение
1×0,5×0,5

В-23426/77. АС-3159

Описание: грибовидная, с цельнолитым туловом и округло-петлевидным ушком, с остатками позолоты на поверхности; пришита на золототканый стоячий воротник.

Сохранность: патинирована, утраты позолоты.

Место и дата раскопок: г. Суздаль, Мжарский могильник, 1976 г.

Автор раскопок: Седова М.В.



89. Пуговица. XI–XIII вв.

Сплав медный, литье

1×0,5×0,5

В-28863/637. АС-2155

Описание: грибовидная, с цельнолитым туловом и петлевидным ушком.

Сохранность: патинирована.

Место и дата раскопок: г. Суздаль, Мжарский могильник, 1979 г.

Автор раскопок: Седова М.В.



90. Пуговица. XI–XII вв.

Сплав медный, литье

0,9×0,6×0,6

В-32974/111. АС-2192

Описание: грибовидная, с цельнолитым туловом и округло-петлевидным ушком.

Сохранность: патинирована.

Место и дата раскопок: г. Суздаль, Мжарский могильник, 1980 г.

Автор раскопок: Седова М.В.



91. Пуговица. XI–XII вв.

Сплав медный, литье

1×0,5×0,5

В-32974/140. АС-2195

Описание: грибовидная, с цельнолитым туловом и округло-петлевидным ушком.

Сохранность: патинирована.

Место и дата раскопок: г. Суздаль, Мжарский могильник, 1980 г.

Автор раскопок: Седова М.В.



92. Пуговица. XI–XII вв.

Сплав медный, литьё

1,1×0,6×0,6

В-36942/1572. АС-430

Описание: грибовидная, с цельнолитым туловом и петлевидным ушком.

Сохранность: патинирована, склеена из двух фрагментов.

Место и дата раскопок: г. Суздаль, Мжарский могильник, 1982 г.

Автор раскопок: Седова М.В.



93. Пуговица. XI–XII вв.

Сплав медный, литьё, золочение

0,9×0,6×0,6

В-36942/1574. АС-431

Описание: грибовидная, с цельнолитым туловом и петлевидным ушком, с остатками позолоты на поверхности.

Сохранность: патинирована, утраты позолоты.

Место и дата раскопок: г. Суздаль, Мжарский могильник, 1982 г.

Автор раскопок: Седова М.В.



94. Пуговицы. XI–XIII вв.

Сплав медный, литьё, золочение

1×0,6×0,5; 1×0,6×0,5; 1×0,6×0,5

В-43505/7. АС-3894

Описание: три грибовидные цельнолитые пуговицы, с петлевидными ушками, на поверхности одной пуговицы сохранились следы позолоты; смонтированы на подложку с остатками воротника, к краю которого они были пришиты.

Сохранность: патинированы, позолота почти полностью утрачена.

Место и дата раскопок: г. Суздаль, Мжарский могильник, 1976–1981 гг.

Автор раскопок: Сабурова М.А.



95. Пуговицы. XI–XIII вв.

Сплав медный, литьё

1×0,7×0,6; 1×0,7×0,6

В-43505/11. АС-3898

Описание: две грибовидные цельнолитые пуговицы, с петлевидными ушками; смонтированы на подложку с остатками воротника, к краю которого они были пришиты.

Сохранность: патинированы.

Место и дата раскопок: г. Суздаль, Мжарский могильник, 1976–1981 гг.

Автор раскопок: Сабурова М.А.



96. Пуговицы. XI–XIII вв.

Сплав медный, литьё

1,9×0,5×0,4; 1,9×0,5×0,5

В-43505/12. АС-3899

Описание: две грибовидные цельнолитые пуговицы, с петлевидными ушками; смонтированы на подложку с остатками воротника, к краю которого они были пришиты.

Сохранность: патинированы.

Место и дата раскопок: г. Суздаль, Мжарский могильник, 1976–1981 гг.

Автор раскопок: Сабурова М.А.



97. Пуговица. XI–XIII вв.

Сплав медный, литьё

0,8×0,4×0,4

В-43505/14. АС-3901

Описание: грибовидная, с цельнолитым туловом и петлевидным ушком; смонтирована на подложку с остатками воротника, к краю которого она была пришита.

Сохранность: патинирована.

Место и дата раскопок: г. Суздаль, Мжарский могильник, 1976–1981 гг.

Автор раскопок: Сабурова М.А.



98. Пуговица. XI–XIII вв.

Сплав медный, литьё, золочение
1×0,5×0,5

В-43505/16. АС-3903

Описание: грибовидная, с цельнолитым туловом и петлевидным ушком, поверхность покрыта позолотой; смонтирована на подложку с остатками воротника, к краю которого она была пришта.

Сохранность: патинирована, утраты позолоты.

Место и дата раскопок: г. Суздаль, Мжарский могильник, 1976–1981 гг.

Автор раскопок: Сабурова М.А.



99. Пуговица. XI–XII вв.

Сплав медный, литьё, золочение
0,8×0,5×0,5

В-54247/29. АС-54

Описание: грибовидная, с цельнолитым туловом и округло-петлевидным ушком, со следами позолоты на поверхности.

Сохранность: патинирована, утраты позолоты.

Место и дата раскопок: г. Суздаль, Мжарский могильник, 1977 г.

Автор раскопок: Седова М.В.



100. Пуговица. XI–XII вв.

Сплав медный, литьё
0,8×0,5×0,5

В-54247/30. АС-55

Описание: грибовидная, с цельнолитым туловом и округло-петлевидным ушком.

Сохранность: патинирована.

Место и дата раскопок: г. Суздаль, Мжарский могильник, 1977 г.

Автор раскопок: Седова М.В.



101. Пуговица. XII–XIII в.

Сплав медный, литъё

1,3×0,8×0,8

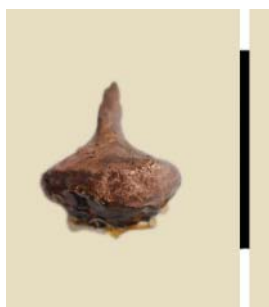
В-7717/903

Описание: грибовидная, с цельнолитым туловом и округлым ушком.

Сохранность: патинирована.

Место и дата раскопок: Пирово городище, Вязниковский район, 1962 г.

Автор раскопок: Седов В.В.



102. Пуговица. XII–XIII в.

Сплав медный, литъё

0,8×0,6×0,6

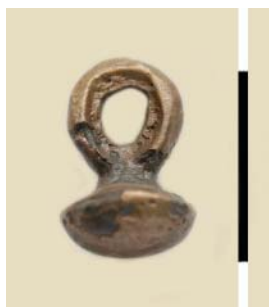
В-7717/943

Описание: грибовидная, с цельнолитым туловом и остатками ушка.

Сохранность: патинирована, ушко обломано, на поверхности остатки клея и бумаги.

Место и дата раскопок: Пирово городище, Вязниковский район, 1962 г.

Автор раскопок: Седов В.В.



103. Пуговица. XII–XIII в.

Сплав медный, литъё

1,2×0,8×0,7

В-7718/552

Описание: грибовидная, с цельнолитым туловом и округло-петлевидным ушком.

Сохранность: патинирована, мелкие утраты металла.

Место и дата раскопок: Пирово городище, Вязниковский район, 1961 г.

Автор раскопок: Седов В.В.



104. Пуговица. XI–XII вв.

Сплав медный, литьё
0,8×0,6×0,6

В-23707/151. АВ-3291

Описание: грибовидная, с цельнолитым туловом и округло-петлевидным ушком.

Сохранность: патинирована, ушко немного обломано.

Место и дата раскопок: курганный могильник Петушки I, Петушинский район, 1977 г.

Автор раскопок: Глазов В.П.



105. Пуговица. XVI в.

Сплав медный, литьё, пайка (?)
1,3×1,2×1,1

НВ-21161/89

Описание: грибовидная, полая (?), с остатками ушка.

Сохранность: сильно окислена, ушко обломано.

Место и дата раскопок: г. Владимир, ул. Железнодорожная, д. 4, 2008 г.

Автор раскопок: Григорьев Д.Н.



106. Пуговица. XVI–XVII вв.

Сплав медный, литьё, пайка (?)
1,6×1,2×1,1

В-6300/2515-176. АС-2667

Описание: грибовидная, полая (?), с округло-петлевидным ушком.

Сохранность: патинирована, ушко немного погнуто.

Место и дата раскопок: г. Суздаль, кремль, около Рождественского собора, 1936 г.

Автор раскопок: Воронин Н.Н.



107. Пуговица. XVI–XVII вв.

Сплав медный, литьё

1,2×0,8×0,7

В-23425/215. АС-3128

Описание: грибовидная, с цельнолитым туловом и округло-петлевидным ушком.

Сохранность: патинирована.

Место и дата раскопок: г. Суздаль, около Цареконстантиновской и Скорбященской церквей, 1976 г.

Автор раскопок: Седова М.В.

6. Конические



108. Пуговица. XII–XIII вв.

Сплав медный, литьё

0,9×0,6×0,6

В-26000/44. АВ-2775

Описание: коническая, с цельнолитым туловом и округло-петлевидным ушком.

Сохранность: патинирована.

Место и дата раскопок: г. Владимир, у южной стены Княгинина монастыря, 1977 г.

Автор раскопок: Мошенина Н.Н.



109. Пуговица. XII–XIII вв.

Сплав медный, литьё

0,9×0,6×0,6

В-23425/135

Описание: коническая, с цельнолитым туловом и округло-петлевидным ушком.

Сохранность: патинирована, мелкие утраты металла на тулове.

Место и дата раскопок: г. Суздаль, около Цареконстантиновской и Скорбященской церквей, 1976 г.

Автор раскопок: Седова М.В.



110. Пуговица. XII–XIII вв.

Сплав медный, литьё

1,3×0,7×0,7

В-56005/63. АС-4190

Описание: коническая, с цельнолитым туловом и округло-петлевидным ушком.

Сохранность: патинирована.

Место и дата раскопок: г. Суздаль, кремль, около Успенской церкви, 1987 г.

Автор раскопок: Седова М.В.

7. Битрапециодные



111. Пуговица. XVI–XVII вв.

Сплав медный, литьё, гравировка

1,9×1,2×1,2

В-54597/18. АВ-1839

Описание: битрапециодная, полая, с овальным ушком, с небольшим отверстием сбоку, нижняя часть тулова орнаментирована короткими горизонтальными насечками.

Сохранность: окислена.

Место и дата раскопок: г. Владимир, ул. Б. Московская, д. 19а, (территория современных Торговых рядов), 1992 г.

Автор раскопок: Мухина Т.Ф.

8. Полусферические



112. Пуговица. XI–XIII вв.

Сплав медный, тиснение, волочение, пайка, серебрение

0,6×0,6×0,5

В-36278/433

Описание: полусферическая, с проволочным ушком, с остатками серебрения на поверхности тулова.

Сохранность: патинирована, деформирована, ушко разорвано, утраты серебрения.

Место и дата раскопок: г. Суздаль, Мжарский могильник, 1981 г.

Автор раскопок: Седова М.В.



113. Пуговица. XI–XIII вв.

Сплав медный, тиснение, волочение, пайка, серебрение

0,8×0,7×0,6

В-36278/434

Описание: полусферическая, с проволочным ушком, с остатками серебрения на поверхности тулова.

Сохранность: патинирована, деформирована, ушко разорвано, утраты металла и серебрения на тулове.

Место и дата раскопок: г. Суздаль, Мжарский могильник, 1981 г.

Автор раскопок: Седова М.В.



114. Пуговица. XI–XIII вв.

Сплав медный, тиснение, волочение, пайка, серебрение
0,6×0,6×0,5

В-36278/435

Описание: полусферическая, с проволочным ушком, с остатками серебрения на поверхности тулова.

Сохранность: патинирована, деформирована, ушко разорвано, утраты металла и серебрения на тулове.

Место и дата раскопок: г. Суздаль, Мжарский могильник, 1981 г.

Автор раскопок: Седова М.В.

9. Многогранные



115. Пуговица. XVI–XVIII вв.

Сплав медный, литьё, эмаль выемчатая
1,3×0,8×0,8

В-54312/11. АВ-1998

Описание: многогранная, с округлым ушком, двенадцать каплевидных граней верхней и нижней частей тулова заполнены поочерёдно белой и голубой эмалью, из шести ромбических граней, расположенных по ребру, две не имеют углубления, остальные – заполнены жёлтой эмалью.

Сохранность: патинирована, окислена, трещины и мелкие утраты эмали.

Место и дата раскопок: г. Владимир, ул. Б. Московская, д. 62, 2004 г.

Автор раскопок: Родина М.Е.



116. Пуговица. XVII–XVIII вв.

Сплав медный, литьё, эмаль выемчатая
1,5×1×1

В-54597/31. АВ-1852

Описание: многогранная, с округлым ушком, двенадцать каплевидных граней верхней и нижней частей тулова заполнены поочерёдно голубой эмалью с чёрными точками и чёрной эмалью с жёлтыми точками, из шести ромбических граней, расположенных по ребру, две не имеют углубления, остальные – заполнены жёлтой эмалью.

Сохранность: сильно окислена, ушко склеено, трещины и мелкие утраты эмали.

Место и дата раскопок: г. Владимир, ул. Б. Московская, д. 19а, (территория современных Торговых рядов), 1992 г.

Автор раскопок: Мухина Т.Ф.



117. Пуговица. XVI–XVII вв.

Сплав медный, литьё, эмаль выемчатая
1×0,7×0,7

В-23425/134. АС-3094

Описание: многогранная, с подпрямоугольным ушком, шесть треугольных граней нижней половины тулова заполнены поочерёдно белой эмалью с синей точкой и синей эмалью с белой точкой, грани верхней половины тулова пустые.

Сохранность: патинирована, мелкие утраты эмали.

Место и дата раскопок: г. Суздаль, около Цареконстантиновской и Скорбященской церквей, 1976 г.

Автор раскопок: Седова М.В.



118. Пуговица. XVI–XVII вв.

Сплав медный, литьё, эмаль выемчатая, роспись
1,4×0,8×0,8

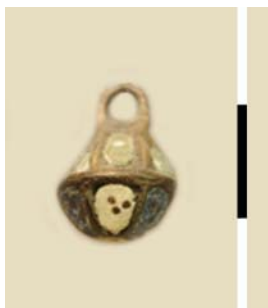
В-23425/133. АС-3093

Описание: многогранная, с округлым ушком, двенадцать каплевидных граней верхней и нижней частей тулова заполнены белой эмалью с красно-жёлтым растительным узором, из шести ромбических граней, расположенных по ребру, две не имеют углубления, остальные – заполнены оранжевой и жёлтой эмалью.

Сохранность: патинирована, мелкие утраты эмали.

Место и дата раскопок: г. Суздаль, около Цареконстантиновской и Скорбященской церквей, 1976 г.

Автор раскопок: Седова М.В.



119. Пуговица. XVI–XVIII вв.

Сплав медный, литьё, эмаль выемчатая
1,4×1,1×1,1

В-36942/395. АС-238

Описание: многогранная, с округлым ушком, шесть каплевидных граней нижней половины тулова заполнены поочерёдно синей и белой эмалью с тремя коричневыми точками, округлая грань на нижнем конце заполнена жёлтой эмалью, шесть каплевидных граней верхней половины тулова заполнены светло-зелёной эмалью.

Сохранность: патинирована, утраты эмали.

Место и дата раскопок: г. Суздаль, кремль, около Успенской церкви, 1982 г.

Автор раскопок: Седова М.В.



120. Пуговица. XVII–XVIII вв.

Сплав медный, литъё, гравировка

2,7×1,1×1,1

В-36942/387. АС-232

Описание: многогранная, с округлым ушком, с выступом из двух проволочных колечек на нижнем конце, двенадцать вытянутых ромбических граней верхней и нижней частей тулова украшены каждая врезным косым крестом в центре и четырьмя сквозными отверстиями по углам, ромбические грани, расположенные по ребру, украшены сеткой врезных линий.

Сохранность: патинирована, утраты металла.

Место и дата раскопок: г. Суздаль, кремль, около Успенской церкви, 1982 г.

Автор раскопок: Седова М.В.

10. Трудноопределимые



121. Пуговица. XII–XIII вв.

Сплав медный, литъё

0,6×0,5×0,5

НВ-20137/115

Описание: неправильной формы, с остатками ушка.

Сохранность: сильно окислена, деформирована, ушко обломано.

Место и дата раскопок: г. Владимир, 22-й квартал, 1993 г.

Автор раскопок: Жарнов Ю.Э.



122. Пуговица. XII– XIII вв.

Сплав медный, тиснение, волочение, пайка, золочение

1,4×1,1×0,7; 1,1×0,9×0,3

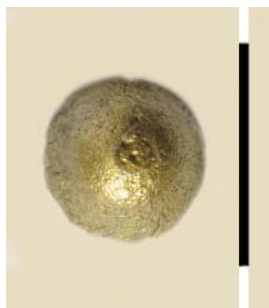
НВ-20137/117

Описание: шаровидная, полая, с петлевидным проволочным ушком, со следами позолоты на поверхности.

Сохранность: разломана на два фрагмента с утратами, сильно окислена, утраты позолоты.

Место и дата раскопок: г. Владимир, 22-й квартал, 1993 г.

Автор раскопок: Жарнов Ю.Э.



123. Пуговицы фрагмент. XI–XIII вв.

Сплав медный, тиснение

0,8×0,8×0,3

В-28863/283

Описание: половина тулова полой пуговицы, конической формы, со скруглённым завершением.

Сохранность: обломан, мелкие сколы по краю, ушко утрачено.

Место и дата раскопок: г. Суздаль, Мжарский могильник, 1979 г.

Автор раскопок: Седова М.В.



124. Пуговицы фрагмент. XI–XIII вв.

Сплав медный, тиснение

0,6×0,6×0,2

В-39457/27. АС-1062

Описание: половина тулова полой пуговицы, округло-выпуклой формы, с отверстием для ушка.

Сохранность: обломан, утраты металла, ушко утрачено.

Место и дата раскопок: г. Суздаль, Мжарский могильник, 1967 г.

Автор раскопок: Седова М.В.

II. Костяные пуговицы

1. Стержневидные

1) с перехватом

– с валиками у перехвата



125. Пуговица. XI–XII вв.

Кость, выпилование, резьба, шлифовка
4×0,5×0,5

В-42564/11. АВ-863

Описание: стержневидная, с рельефно выделенными головками и валиками у перехвата, с волнистым профилем.

Сохранность: царапины.

Место и дата раскопок: селище Весь, Суздальский район, 1988 г.

Автор раскопок: Мошенина Н.Н.



126. Пуговица. XI–XII вв.

Кость, выпилование, резьба, шлифовка
3,8×0,7×0,6

В-43601/14. АВ-1091

Описание: стержневидная, с рельефно выделенными головками и валиками у перехвата, с волнистым профилем.

Сохранность: царапины.

Место и дата раскопок: селище Весь, Суздальский район, 1989 г.

Автор раскопок: Мошенина Н.Н.



127. Пуговица. XI–XII вв.

Кость, выпиливание, резьба, шлифовка
3,8×0,8×0,7

В-44980/24. АВ-1480

Описание: стержневидная, с рельефно выделенными головками и валиками у перехвата, с волнистым профилем.

Сохранность: сколы, царапины.

Место и дата раскопок: селище Весь, Суздальский район, 1991 г.

Автор раскопок: Мошенина Н.Н.



128. Пуговица. XI–XIII вв.

Кость, выпиливание, резьба, шлифовка
3,8×0,9×0,8

НВ-20021/74

Описание: стержневидная, с рельефно выделенными головками и валиками у перехвата, с волнистым профилем.

Сохранность: мелкие сколы, царапины.

Место и дата раскопок: г. Суздаль, траншея на территории кремля, 1999 г.

Автор раскопок: Седова М.В.



129. Пуговица. XI–XIII вв.

Кость, выпилование, резьба, шлифовка
3,9×0,5×0,5

В-41243/91. АС-1266

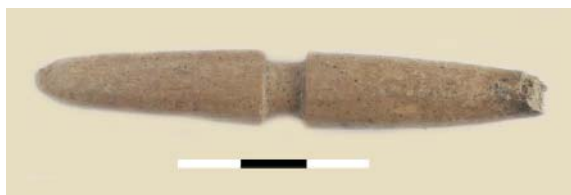
Описание: стержневидная, с рельефно выделенными головками и валиками у перехвата, с зигзагообразным профилем.

Сохранность: мелкие сколы, царапины.

Место и дата раскопок: г. Суздаль, кремль, около Успенской церкви, 1984 г.

Автор раскопок: Седова М.В.

– без валиков у перехвата



130. Пуговица. XII–XIII вв.

Кость, выпилование, резьба, шлифовка
7,9×1,2×1

В-54312/14. АВ-2001

Описание: стержневидная, в виде двух уплощённых конусов со слегка скруглёнными вершинами, соединённых перехватом.

Сохранность: один конец немного обломан, сколы, трещины.

Место и дата раскопок: г. Владимир, ул. Б. Московская, д. 62, 2004 г.

Автор раскопок: Родина М.Е.



131. Пуговица. XI–XIII вв.

Кость, выпиливание, шлифовка

6,8×0,7×0,6

В-36278/426. АС-2348

Описание: стержневидная, в виде двух конусов с заострёнными вершинами, соединённых перехватом.

Сохранность: расслоение, сколы.

Место и дата раскопок: г. Суздаль, кремль, около Успенской церкви, 1981 г.

Автор раскопок: Седова М.В.



132. Пуговица. XI–XIII вв.

Кость, выпиливание, резьба, шлифовка

7×0,5×0,5

В-36942/848. АС-390

Описание: стержневидная, с прямыми сторонами и рельефно выделенными головками.

Сохранность: трещины, царапины.

Место и дата раскопок: г. Суздаль, кремль, около Успенской церкви, 1982 г.

Автор раскопок: Седова М.В.



133. Пуговицы фрагмент. XI–XII вв.

Кость, выпилование, резьба, шлифовка

3,4×1×0,9

В-43601/15. АВ-1092

Описание: половина стержневидной пуговицы, вогнуто-цилиндрической формы с цилиндрическим выступом-перехватом на одном конце.

Сохранность: обломан, небольшие сколы, царапины.

Место и дата раскопок: селище Весь, Суздальский район, 1989 г.

Автор раскопок: Мошенина Н.Н.



134. Пуговицы фрагмент. XI–XII вв.

Кость, выпилование, резьба, шлифовка

2,35×0,6×0,5

НВ-18765/13

Описание: половина стержневидной пуговицы, в виде усечённого конуса с цилиндрическим выступом-перехватом на одном конце.

Сохранность: обломан, мелкие сколы, трещины.

Место и дата раскопок: селище Весь, Суздальский район, 1991 г.

Автор раскопок: Мошенина Н.Н.



135. Пуговицы фрагмент. XII–XIII вв.

Кость, выпилование, резьба, шлифовка, гравировка

2,5×0,9×0,8

В-7938/155

Описание: половина стержневидной пуговицы, в виде усечённого конуса с цилиндрическим выступом-перехватом на одном конце, у основания и вершины конуса прочерчено по две параллельные поперечные линии.

Сохранность: обломан, царапины.

Место и дата раскопок: Пирово городище, Вязниковский район, 1959 г.

Автор раскопок: Седов В.В.

2) с отверстием



136. Пуговица (?). XII–XIII вв.

Кость, выпилование, резьба, шлифовка

6,2×0,9×0,8

В-7717/327

Описание: стержневидная, слегка изогнутая, с овальным сквозным отверстием в средней части, от отверстия и до одного из концов идёт ряд из 16 точечных углублений.

Сохранность: склеена из двух частей, сколы.

Место и дата раскопок: Пирово городище, Вязниковский район, 1962 г.

Автор раскопок: Седов В.В.



137. Пуговица (?). XII–XIII вв.

Кость, сверление

5,8×1,6×1,3

В-42564/18. АВ-870

Описание: из необработанной трубчатой кости с круглым сквозным отверстием в центре.

Сохранность: потёрта, царапины, трещины.

Место и дата раскопок: селище Весь, Суздальский район, 1988 г.

Автор раскопок: Мошенина Н.Н.

2. Дискovidные

1) плосковыпуклые



138. Пуговица. XI–XIII вв.

Кость, выпиливание, резьба, сверление,

гравировка, шлифовка

2,1×2,1×0,5

В-50843/3. АС-13

Описание: дискovidная, плосковыпуклая, подтрапцевидная в сечении, со сквозным отверстием в центре, на лицевой стороне верхняя грань декорирована циркульным орнаментом и линейной окружностью у отверстия, боковая грань орнаментирована короткими радиальными насечками, обратная сторона гладкая.

Сохранность: мелкие сколы, царапины.

Место и дата раскопок: г. Суздаль, траншея на территории кремля, 1999 г.

Автор раскопок: Седова М.В.



139. Пуговица. XII–XIII вв.

Кость, выпиливание, резьба, сверление, гравировка, шлифовка

1,5×1,5×0,4

В-6005/123

Описание: дисковидная, плосковыпуклая, сегментовидная в сечении, со сквозным отверстием в центре, с циркульным орнаментом на лицевой стороне, обратная сторона гладкая.

Сохранность: мелкие сколы, царапины.

Место и дата раскопок: Пирово селище, Вязниковский район, 1958 г.

Автор раскопок: Седов В.В.



140. Пуговица. XII–XIII вв.

Кость, выпиливание, резьба, сверление, гравировка, шлифовка

2,2×2,2×0,6

В-5848/117

Описание: дисковидная, плосковыпуклая, подтрапцевидная в сечении, со сквозным отверстием в центре, на лицевой стороне вокруг отверстия прочерчена окружность и обе грани декорированы циркульным орнаментом, обратная сторона гладкая.

Сохранность: мелкие сколы, царапины.

Место и дата раскопок: Пирово городище и селище, Вязниковский район, 1957 г.

Автор раскопок: Седов В.В.



141. Пуговица. XI–XIII вв.

Кость, выпилование, резьба, сверление,
гравировка, шлифовка
2,5×2,5×0,3

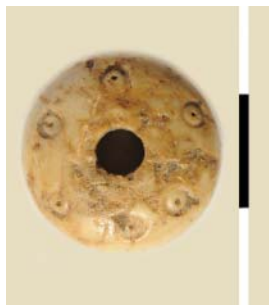
В-26002/180. АВ-540

Описание: дисковидная, плосковыпуклая, подтрапещевидная в сечении, со сквозным отверстием в центре, на лицевой стороне верхняя грань декорирована циркульным орнаментом и линейной окружностью у отверстия, боковая грань орнаментирована короткими радиальными насечками, обратная сторона гладкая.

Сохранность: мелкие сколы, царапины.

Место и дата раскопок: Семьинское городище, Юрьев-Польский район, 1978 г.

Автор раскопок: Мошенина Н.Н.



142. Пуговица. XI – начало XII в.

Кость, выпилование, резьба, сверление,
гравировка, шлифовка
1,6×1,6×0,5

В-42560/39. АС-3362

Описание: дисковидная, плосковыпуклая, сегментовидная в сечении, со сквозным отверстием в центре, с циркульным орнаментом на лицевой стороне, обратная сторона гладкая.

Сохранность: мелкие сколы, царапины.

Место и дата раскопок: селище Гнездилово, Суздальский район, 1984 г.

Автор раскопок: Лапшин В.А.



143. Пуговицы (?) фрагмент. XI–XIII вв.

Кость, выпиливание, резьба, сверление, гравировка, шлифовка
1,8×0,8×0,7

НВ-13539/219

Описание: часть дисковидной, плосковыпуклой, сегментовидной в сечении пуговицы, со сквозным отверстием в центре, с циркульным орнаментом на лицевой стороне, обратная сторона гладкая.

Сохранность: обломан, сколы, трещины.

Место и дата находки: Сунгирское городище, Суздальский район, 1983 г.

Автор находки: Шадрин Ю.Г.



144. Пуговицы (?) фрагмент. XII–XIII вв.

Кость, выпиливание, резьба, сверление, гравировка, шлифовка
1,8×1,8×0,4

НВ-21135/278

Описание: часть дисковидной, плосковыпуклой, сегментовидной в сечении пуговицы (?), с двумя сквозными отверстиями, с циркульным орнаментом на лицевой стороне, обратная сторона гладкая.

Сохранность: обломан, сколы, трещины.

Место и дата раскопок: г. Владимир, ул. Б. Московская, д. 62, 2005 г.

Автор раскопок: Родина М.Е.



145. Пуговица (?). XI–XIII вв.

Кость, выпилование, резьба, сверление, шлифовка
2,1×2,1×0,8

В-28863/87. АС-1912

Описание: дисковидная, плосковыпуклая, сегментовидная в сечении, со сквозным отверстием в центре, с узким валиком по краю на лицевой стороне, обратная сторона гладкая.

Сохранность: мелкие сколы, царапины.

Место и дата раскопок: г. Суздаль, Михайловское селище, 1979 г.

Автор раскопок: Седова М.В.



146. Пуговица (?). XII–XIII вв.

Кость, выпилование, резьба, сверление, шлифовка
1,5×1,5×0,4

В-46621/95. АС-6345

Описание: дисковидная, плосковыпуклая, подтрапцевидная в сечении, со сквозным отверстием в центре.

Сохранность: мелкие сколы, царапины.

Место и дата раскопок: г. Суздаль, кремль, 1989 г.

Автор раскопок: Седова М.В.



147. Пуговица (?). XII–XIII вв.

Кость, выпилование, резьба, сверление, шлифовка
2,6×2,6×1,1

В-5859/615

Описание: дисковидная, плосковыпуклая, подтрапцевидная в сечении, со сквозным отверстием в центре.

Сохранность: многочисленные сколы, царапины.

Место и дата раскопок: Пирово селище, Вязниковский район, 1956 г.

Автор раскопок: Седов В.В.



148. Пуговицы (?) фрагмент. XII–XIII вв.

Кость, выпилование, резьба, сверление, шлифовка
0,8×0,7×0,3

НВ-21045/62

Описание: часть дисковидной, плосковыпуклой, сегментовидной в сечении пуговицы (?), со сквозным отверстием в центре.

Сохранность: обломан, сколы, царапины.

Место и дата раскопок: г. Владимир, ул. Б. Московская, д. 19а, (территория современных Торговых рядов), 1993 г.

Автор раскопок: Мухина Т.Ф.

2) плоские



149. Пуговица (?). XII–XIII вв.

Кость, вытачивание, сверление, шлифовка
1,8×1,8×0,3

НВ-21161/82

Описание: дисковидная, плоская, с маленьким сквозным отверстием в центре.

Сохранность: потёрта, царапины.

Место и дата раскопок: г. Владимир, ул. Железнодорожная, дома 4, 6, 2008 г.

Автор раскопок: Моржерин К.Ю.



150. Пуговица (?). XII–XIII вв.

Кость, шлифовка
1,8×1,8×0,3

В-57/1232

Описание: дисковидная, плоская, с маленьким сквозным отверстием в центре, изготовлена из позвонка рыбы.

Сохранность: сколы, царапины.

Место и дата раскопок: г. Владимир, около Успенского собора, 1937 г.

Автор раскопок: Воронин Н.Н.



151. Пуговица (?). XI–XIII вв.

Кость вытачивание, резьба, сверление, шлифовка

1,5×1,5×0,4

В-46621/96

Описание: дисковидная, плоская, с маленьким сквозным отверстием в центре.

Сохранность: царапины.

Место и дата раскопок: г. Суздаль, кремль, около Успенской церкви, 1989 г.

Автор раскопок: Седова М.В.



152. Пуговица (?). XII–XIII вв.

Кость, вытачивание, резьба, сверление, шлифовка

2,8×2,7×0,3

В-25681/97. АС-1859

Описание: дисковидная, плоская, с маленьким сквозным отверстием в центре, лицевая сторона орнаментирована врезными концентрическими окружностями, обратная сторона гладкая.

Сохранность: мелкие сколы, царапины.

Место и дата раскопок: г. Суздаль, посад, около церкви Иоанна Предтечи, 1977 г.

Автор раскопок: Седова М.В.

3) двояковогнутые



153. Пуговица (?). XI–XII вв.

Кость, шлифовка

2,7×2,7×1

В-42564/12. АВ-864

Описание: дисковидная, двояковогнутая, с неровными краями, со сквозным отверстием в центре, изготовлена из позвонка рыбы, поверхность у отверстия с обеих сторон слегка заполирована.

Сохранность: сколы, царапины.

Место и дата раскопок: селище Весь, Суздальский район, 1988 г.

Автор раскопок: Мошенина Н.Н.



154. Пуговица (?). XI–XII вв.

Кость, шлифовка

2,7×2,7×1,1

В-42564/13. АВ-865

Описание: дисковидная, двояковогнутая, с неровными краями, со сквозным отверстием в центре, изготовлена из позвонка рыбы, поверхность у отверстия с обеих сторон слегка заполирована.

Сохранность: сколы, царапины.

Место и дата раскопок: селище Вель, Суздальский район, 1988 г.

Автор раскопок: Мошенина Н.Н.



155. Пуговица (?). XI–XII вв.

Кость, шлифовка

2,9×2,6×0,6

В-43601/16. АВ-1093

Описание: дисковидная, двояковогнутая, с неровными краями, со сквозным отверстием в центре, изготовлена из позвонка рыбы, поверхность у отверстия с обеих сторон слегка заполирована.

Сохранность: царапины.

Место и дата раскопок: селище Вель, Суздальский район, 1989 г.

Автор раскопок: Мошенина Н.Н.



156. Пуговица (?). XI–XII вв.

Кость, шлифовка

2,7×2,6×1,1

В-43601/17. АВ-1094

Описание: дисковидная, двояковогнутая, с неровными краями, со сквозным отверстием в центре, изготовлена из позвонка рыбы, поверхность у отверстия с обеих сторон слегка заполирована.

Сохранность: сколы, царапины.

Место и дата раскопок: селище Вель, Суздальский район, 1989 г.

Автор раскопок: Мошенина Н.Н.

3. С объёмным туловом и ушком



157. Пуговица. XVI–XVII вв.

Кость, выпилование, резьба, сверление, шлифовка

1,3×1,1×1,1

В-36941/846. АС-2510

Описание: шаровидная, слегка уплощённая в основании, с трапециевидным ушком.

Сохранность: мелкие сколы.

Место и дата раскопок: г. Суздаль, кремль, около Успенской церкви, 1983 г.

Автор раскопок: Седова М.В.

III. Стекланные пуговицы

1. Шаровидные



158. Пуговица. XII–XIII в.

Стекло, железо, формовка, ковка

1,4×1,2×1,2

В-36278/131. АС-2272

Описание: шаровидная, полупрозрачного тёмно-бирюзового стекла, с округлым ушком.

Сохранность: патинирована, трещина на тулове, ушко коррозировано.

Место и дата раскопок: г. Суздаль, кремль, около Успенской церкви, 1981 г.

Автор раскопок: Седова М.В.



159. Пуговица. XI–XII вв.

Стекло, железо, формовка, ковка

1,3×0,9×0,9

В-43601/101. АВ-1178

Описание: шаровидная, непрозрачного белого стекла, с петлевидным проволочным ушком.

Сохранность: патинирована, ушко коррозировано.

Место и дата раскопок: селище Весь, Суздальский район, 1989 г.

Автор раскопок: Мошенина Н.Н.

2. Эллипсоидные



160. Пуговица. XI–XIII вв.

Стекло, сплав медный, формовка, волочение
0,9×0,9×0,6

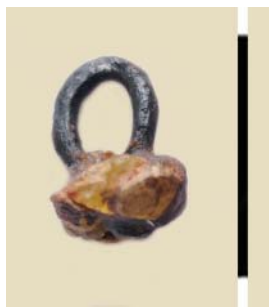
В-36278/164. АС-2284

Описание: эллипсоидная, непрозрачного желтоватого стекла, с остатками проволочного ушка.

Сохранность: патинирована, мелкие сколы, ушко обломано и немного окислено.

Место и дата раскопок: г. Суздаль, кремль, около Успенской церкви, 1981 г.

Автор раскопок: Седова М.В.



161. Пуговица. XI–XIII вв.

Стекло, железо, формовка,ковка
0,8×0,5×0,4

В-22207/175

Описание: эллипсоидная, с петлевидным ушком.

Сохранность: патинирована, склеена, значительные утраты стекла на тулове.

Место и дата раскопок: г. Суздаль, около Цареконстантиновской и Скорбященской церквей, 1974 г.

Автор раскопок: Седова М.В.



162. Пуговица. XI–XIII вв.

Стекло, железо, формовка,ковка
1,3×0,8×0,7

В-22207/176

Описание: эллипсоидная, с петлевидным ушком.

Сохранность: патинирована, склеена, значительные утраты стекла на тулове.

Место и дата раскопок: г. Суздаль, около Цареконстантиновской и Скорбященской церквей, 1974 г.

Автор раскопок: Седова М.В.



163. Пуговица. XI–XIII вв.

Стекло, сплав медный, формовка, волочение
0,9×0,7×0,7

В-28863/410. АС-2076

Описание: эллипсоидная, прозрачного зелёного стекла, с остатками проволочного ушка.

Сохранность: патинирована, мелкие сколы и трещина на тулове, ушко обломано и окислено.

Место и дата раскопок: г. Суздаль, Мжарский могильник, 1979 г.

Автор раскопок: Седова М.В.



164. Пуговица. XI–XIII вв.

Стекло, железо, формовка,ковка
1,5×0,7×0,5

В-43505/13. АС-3900

Описание: эллипсоидная, непрозрачного чёрного стекла, с петлевидным ушком; смонтирована на подложку с остатками воротника, к краю которого она была пришта.

Сохранность: патинирована, ушко сильно коррозировано.

Место и дата раскопок: г. Суздаль, Мжарский могильник, 1976–1981 гг.

Автор раскопок: Сабурова М.А.



165. Пуговица. X–XI вв.

Стекло, формовка
1×1×0,8

В-17083/16. АВ-2661

Описание: эллипсоидная, непрозрачного белого стекла, с отверстием от крепления ушка.

Сохранность: патинирована, мелкие сколы, ушко утрачено.

Место и дата раскопок: Сунгирский могильник, Суздальский район, 1973 г.

Автор раскопок: Мошенина Н.Н.



166. Пуговицы. X–XI вв.

Стекло, железо, формовка, ковка

1×0,7×0,7; 1×0,8×0,8

В-17083/15. АВ-2660

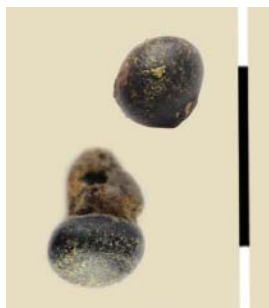
Описание: две эллипсоидные пуговицы непрозрачного чёрного и красно-коричневого стекла, с петлевидными ушками.

Входят в состав ожерелья из 22 бусин.

Сохранность: патинированы, трещины, сколы, ушки коррозированы.

Место и дата раскопок: Сунгирский могильник, Суздальский район, 1973 г.

Автор раскопок: Мошенина Н.Н.



167. Пуговицы. XI в.

Стекло, железо, формовка, ковка

0,9×0,6×0,6; 0,6×0,5×0,6

В-17083/34. АВ-2668

Описание: две эллипсоидные пуговицы непрозрачного чёрного стекла, одна – с петлевидным ушком, другая – со следами крепления ушка.

Входят в состав ожерелья из 37 бусин.

Сохранность: патинированы, мелкие сколы, у одной ушко коррозировано, у другой – утрачено.

Место и дата раскопок: Сунгирский могильник, Суздальский район, 1973 г.

Автор раскопок: Мошенина Н.Н.



168. Пуговица. XI–XII вв.

Стекло, железо, формовка, ковка
1,5×0,8×0,8

В-43601/102. АВ-1179

Описание: эллипсоидная, непрозрачного белого стекла, с петлевидным ушком.

Сохранность: патинирована, трещины, ушко погнуто и корродировано.

Место и дата раскопок: селище Весь, Суздальский район, 1989 г.

Автор раскопок: Мошенина Н.Н.

3. Полусферические



169. Пуговица. XVII–XVIII вв.

Стекло, металл, формовка, ковка
0,8×1,2×1,2

НВ-21045/68

Описание: полусферическая, со слегка выпуклым основанием, непрозрачного чёрного стекла, со следами ушка.

Сохранность: немного патинирована, ушко обломано.

Место и дата раскопок: г. Владимир, ул. Б. Московская, д. 19а, (территория современных Торговых рядов), 1993 г.

Автор раскопок: Мухина Т.Ф.



170. Пуговица. XVII–XVIII вв.

Стекло, металл, формовка, ковка
1,4×1,4×0,5

В-6300/2513-775. АС-2614

Описание: полусферическая, со слегка выпуклым основанием, непрозрачного чёрного стекла, со следами ушка.

Сохранность: немного патинирована, царапины, ушко обломано.

Место и дата раскопок: г. Суздаль, кремль, около церкви св. Николая, 1936 г.

Автор раскопок: Воронин Н.Н.



171. Пуговица. XVII–XVIII вв.

Стекло, металл, формовка,ковка
1×1×0,7

В-36278/118

Описание: полусферическая, со слегка выпуклым основанием, непрозрачного чёрного стекла, со следами ушка.

Сохранность: немного патинирована, ушко обломано.

Место и дата раскопок: г. Суздаль, кремль, около Успенской церкви, 1981 г.

Автор раскопок: Седова М.В.



172. Пуговица. XVII–XVIII вв.

Стекло, металл, формовка,ковка
0,6×1×1

В-55528/11. АС-1820

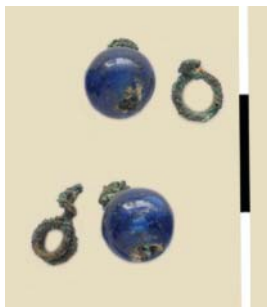
Описание: полусферическая, с плоским основанием, непрозрачного чёрного стекла, со следами ушка.

Сохранность: немного патинирована, ушко обломано.

Место и дата находки: г. Суздаль, Спасо-Евфимиев монастырь, погребение священнослужителя, 2008 г.

Автор находки: неизвестен.

4. Зонные



173. Пуговицы. XVI–XVII вв.

Стекло, сплав медный, навивка, волочение

Размеры тулов: 0,8×0,6×0,6; 0,7×0,6×0,6;

размеры ушек: 0,7×0,4×0,2; 0,5×0,5×0,3

В-23425/23. АС-3054

Описание: две пуговицы, выполненные из зонных бусин прозрачного синего стекла, с округлыми проволочными ушками.

Сохранность: патинированы, у обеих пуговиц ушки окислены и отломаны от тулов.

Место и дата раскопок: г. Суздаль, около Цареконстантиновской и Скорбященской церквей, 1976 г.

Автор раскопок: Седова М.В.



174. Пуговица. XVI–XVII вв.

Стекло, сплав медный, навивка, волочение

1,7×0,8×0,8

В-23425/24. АС-3055

Описание: выполнена из зонной бусины непрозрачного голубого стекла, с петлевидным проволочным ушком.

Сохранность: патинирована, ушко сильно окислено.

Место и дата раскопок: г. Суздаль, около Цареконстантиновской и Скорбященской церквей, 1976 г.

Автор раскопок: Седова М.В.



175. Пуговица. XVI–XVII вв.

Стекло, сплав медный, навивка, литьё
1,3×0,9×0,9

В-54669/16. АВ-1877

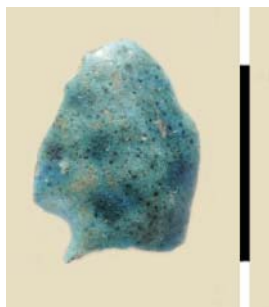
Описание: выполнена из зонной бусины прозрачного оранжевого стекла, с округлым пластинчатым профилированным ушком.

Сохранность: патинирована, трещина на тулове, ушко окислено.

Место и дата раскопок: г. Владимир, ул. Б. Московская, д. 19а, (территория современных Торговых рядов), 1993 г.

Автор раскопок: Мухина Т.Ф.

IV. Керамические пуговицы



176. Пуговицы фрагмент. XIII–XIV вв.

Кашин, формовка, полива
1,1×0,8×0,4

НВ-21045/131

Описание: часть округлой плосковыпуклой пуговицы с двусторонней прозрачной бирюзовой поливой, орнаментирована тёмно-бирюзовыми точками на выпуклой стороне, тесто светло-серого цвета, с одной стороны частично сохранилось сквозное отверстие для крепления.

Сохранность: обломан, патинирован, мелкие сколы поливы.

Место и дата раскопок: г. Владимир, ул. Б. Московская, д. 19а, (территория современных Торговых рядов), 1993 г.

Автор раскопок: Мухина Т.Ф.